

令和5年度

購買ガイドブック



JA長生 マスコットキャラクター
ながいき
ななちゃん

ご予約は令和4年10月14日までをお願いします。



2022年9月
長生農業協同組合

令和5年度肥料・農薬予約注文、 購買ガイドブックについて

組合員の皆様におかれましては、日頃よりJA各事業につき、格別なるご協力を賜り厚く御礼申し上げます。

コロナ禍により停滞していた世界経済が、昨年前半から急激に活性化しており、原油・天然ガスといったエネルギー価格の上昇が続いております。

また、穀物価格の上昇により、生産に必要な肥料をはじめ、資材も需要の増加や円安の影響を受けて高騰が続いています。

国は、肥料価格高騰対策事業により、肥料コスト上昇分の一部を支援することが決定しましたが、具体的な支援方法等については、明確にしておりません。このことについては、詳しいことが決まりましたら、広報誌等を通じて組合員の皆様へ周知してまいります。

春肥については、例年並みの供給品の確保に努めておりますが、状況によっては、供給数量不足が懸念されます。

このような厳しい状況の中、肥料の安定供給に向け、予約購買制度に基づいた取り組みを行います。つきましては、このガイドブックをご参照の上、折込の注文書にてお申込みいただきますようお願いいたします。

注文書の回収につきましては、10月14日(金)までにJA担当職員がお伺いいたします。

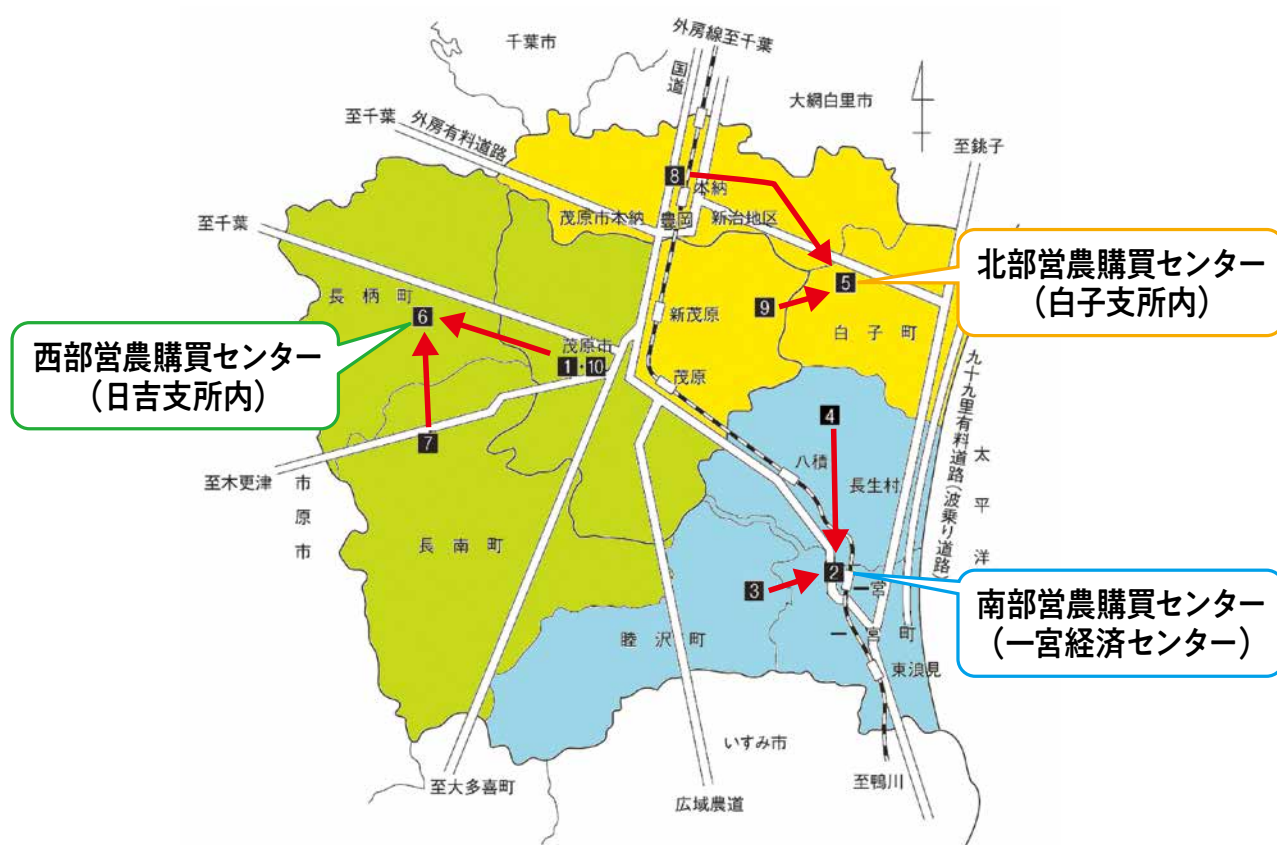
生産資材高騰が続く中、肥料大口予約奨励(2ページ参照)を本年も継続いたします。また、集約銘柄肥料の導入、土壌診断による施肥設計、農薬の大型規格による生産コスト削減に向けた取り組みを実施しておりますので是非、ご利用くださいますようお願いいたします。

～10年後も元気のある地域農業・元気なJAをめざして～
《組合員・利用者の皆さまへ大切なお知らせ》

令和4年11月1日(火)から
3センターに購買窓口業務を集約いたします。

当JAでは「食と農を基軸として地域に根ざした協同組合の確立」を基本方針として、自己改革を進めております。今後、組合員にとって、なくてはならないJAであり続けるため、営農・経済事業が長期継続できる体制を構築し、組合員・利用者の皆さまの農業所得増大、農業生産の拡大、地域の活性化へ更なる発展をめざしてまいります。

具体的には、支所購買窓口を3営農購買センター（南部・北部・西部）に集約し、以下のとおり営農購買事業の専門性と効率性をより高め、事業の機能強化をはかり、更なる組合員対応力・組合員サービス・利便性の向上をめざし取り組んでまいりますので、ご理解とご協力を賜りますようお願い申し上げます。



詳しくは、各営農購買センターまでお問い合わせください。

南部営農購買センター	長生郡一宮町一宮2346	TEL: 0475-42-4343	fax: 0475-42-4342
北部営農購買センター	長生郡白子町関867	TEL: 0475-33-7007	fax: 0475-33-6017
西部営農購買センター	長生郡長柄町長富78-6	TEL: 0475-35-3001	fax: 0475-35-2007

水稻生産者のみなさまへ

水稻用一発肥料にはプラスチックが使われています

被覆肥料のプラスチック殻を 水田から流出させない 対策をお願いします

被覆肥料は、プラスチック等で肥料をコーティングしているため、肥効の調節が可能です。施肥回数減による軽労化、施肥量の削減、養分の流出防止などの利点がありますが、一方で肥料成分が溶出した後の被膜殻が河川や海へ流出することが問題になっています。

被覆肥料のプラスチック殻は 水田から流出させないようにしましょう！



殻を流さないために



目 次

令和5年度 肥料・農薬大口予約奨励金について	2
JA長生 コスト低減の取り組み 肥料・農薬 (裏面 2023年ちばのコシヒカリ・ふさおとめ・ふさこがね・粒すけ栽培ごよみ)	3
エコホープDJの使用方法和注意点	5
種子消毒～育苗のポイント	6
用土消毒の方法について	8
ジャンボタニシ食害防止の対策	9
カメムシ(斑点米)防除の対策	10
土の健康診断してみませんか? (土壌診断に基づく適正施肥)	11
集約肥料・農薬メガ得規格の紹介	12
肥料の紹介	13
農薬の紹介	25
資材の紹介	36
生活資材・食品の紹介	38
次世代の農業に向けた取り組み～充実してきたアプリの数々～	42

令和5年度 春肥料予約注文書(黄色注文書)

令和5年度 水稻農薬予約注文書(青色注文書)

令和5年度 水稻低コスト大型規格農薬予約注文書(ピンク注文書)

各注文書はガイドブック内に入れ込んであります。

○肥料注文書 24ページ、25ページの間

○農薬注文書 36ページ、37ページの間

○水稻低コスト大型規格農薬注文書 巻末

注文書(提出用)のみ、切り離してください。

春肥料 農薬



大口予約奨励金について

肥料の奨励金について

- ① 供給対象期間: 2023年1月までの予約注文で、4月末日までの配送・引取分まで。
- ② 対象外品目: ●堆肥(菜種油粕・脱脂ぬか・魚粕・牧場のめぐみ)
●系統外肥料(各営農購買センターにお問い合わせ下さい。)
●水稻軽量一発特号

●肥料の支出基準

予約購入金額が、40万円以上で	➡	購入金額の 3%	助成
予約購入金額が、100万円以上で	➡	購入金額の 5%	助成
予約購入金額が、150万円以上で	➡	購入金額の 7%	助成
予約購入金額が、250万円以上で	➡	購入金額の 8%	助成
予約購入金額が、350万円以上で	➡	購入金額の 9%	助成

※支出時期は、2023年 10月に購買品取引口座に振込予定です。

水稻農薬の奨励金について

- ① 供給対象期間: 2023年3月までの予約注文で、4月末日までの配送・引取分まで。
- ② 対象品目: 水稻農薬予約注文書にて記載されている大口奨励品目
◇注文書の大口奨励欄に○印がついている商品です。
▶**メガ得規格(担い手直送)は、大口奨励対象外です。**

●水稻農薬の支出基準

予約購入金額 20万円以上 ➡ 購入金額の **10%** 助成

JA長生 コスト低減の取り組み

①肥料

担い手直送(春肥料)の取り組みについて

朗報!! 肥料でも直送ができるようになりました!!

輸送費や肥料原料の高騰を受け、資材の価格も年々値上がりしておりますが、メーカーの協力を得てコストパフォーマンスの高い価格でのご提供が可能となりました!

担い手直送(肥料)のメリット

- **まとめて発注することで、ご自宅・倉庫へ配送いたします! 配送料は、かかりません!**
注文の段階で、通常予約価格よりも値下げをし、組合員のご自宅・倉庫へメーカーから直送するため、配送料も掛かりません。
- **大口奨励金対象商品です!**
昨年度、JA長生の春肥料奨励対象金額が改定されました。
大口奨励金の対象となります。

担い手直送【肥料】の対象となる条件

- ① **12トン以上の発注数量。**
 - 15kg袋だと800袋以上の発注が必要です。合計重量が12トンになれば、直送出来ます!!
- ② **原則12トン車が出入りでき、フォークリフトをお持ちの方。**
 - 納品は一か所で、12トン大型トラックの出入りができる場所に限ります。
また、フォークリフトをお借りしての納品となります。
※パレット返却のご協力をお願いします。
- ③ **キャンセル・返品は、お受けできません。**
 - 事前予約直送の為、トラック手配等決まってしまうので、キャンセル・返品はお受けできません。
ご承知くださいますようお願いいたします。

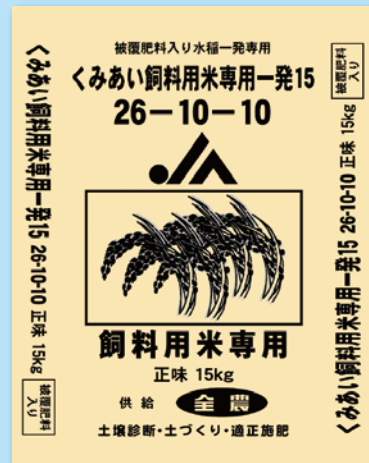
担い手直送【肥料】対象商品



コシヒカリ一発15改 15kg



ふさこがね一発15 15kg



飼料用米専用一発15 15kg

JA長生 コスト低減の取り組み ②農薬

担い手直送(メガ得規格 4ha分)の取り組みについて

昨年よりご案内しております水稻農薬の『メガ得規格(4 ha分)』ですが、様々なご要望にお応えして豊富なラインナップをご用意いたしました。購買ガイドブックの巻末に注文書がございますので、是非ともご覧ください。また、『メガ得規格(4ha分)』以外にも、『デカ得規格(10kg粒剤・2Lフロアブル)』がございますので、併せてご覧ください。

担い手直送(水稻農薬)のメリット

●メーカー直送または購買センターから配達いたします!

ご注文時に配送予定日をお選び頂ければ、その時期に配達いたします。

【土日・祝日、GWの期間は配達を行っておりません。また、時間指定等も出来ませんのでご了承ください。】

※注文締切日※

■第1回注文受付日 令和4年10月14日～令和5年1月11日まで。 配送日 令和5年3月中旬より随時配送予定。

■第2回注文受付日 令和4年10月14日～令和5年2月22日まで。 配送日 令和5年4月中旬より随時配送予定。

●メガ得規格(4ha分)はkg換算でコストメリット抜群!

『メガ得規格(4ha分)』は大口奨励金の対象外ですが、kg換算するとぐ～んとお得感を感じることが出来ますよ!



メガ得規格(4ha分)をご注文の方へお願い!

メーカー完全受注生産の為、返品は出来ませんのでご了承ください!

担い手直送【農薬】取り扱い商品



他にも取扱商品がありますので、営農購買センターへお問い合わせください!

*薬剤の使用に当たってはラベルをよく読み、使用基準を厳守しましょう。 *使用した農薬・肥料・作業内容はしっかりと生産履歴簿に記録しましょう。 ●農薬散布時

おとめふさがね粒すけ



刈取後には「農力アップ」、基肥・中干し前には「けい酸加里」

う	ようりん	40~60kg	砂質土に適する
	苦土重焼りん	20~40kg	粘質土に適する
ボートをしま	けい酸加里	20~40kg	荒代時または中干し前
	塩化カリ	10~20kg	荒代時



1 cm~8 cm)、10aあたり窒素量で3kgを施用しましょう。
と食味の低下につながるの注意しましょう。
用量を減らしましょう。
場は根の活力を維持するために、「けい酸加里」を40kg/10aを施用しましょう。
で倒伏軽減

加里		粒すけ		りん酸		加里	
基肥	穂肥	土 壤	窒素	基肥	穂肥	基肥	穂肥
		砂 質	6~8	基肥	3		
		壤 質	3~5	基肥	3		
		粘 質	2~3	基肥	2		
8	3	(房総南)		7~9		8	3

収穫60日前	収穫50日前	収穫45日前
ツイゲキ豆つぶ250	アトトリ豆つぶ250	
ツイゲキ豆つぶ250		
クリンチャーバス液剤		
クリンチャーバス液剤		刈取り後 ラウントアップ マックスロート
	アトトリ豆つぶ250	

- 多発生時、被害がとまらない場合は追加の本田防除をおこなしましょう。
- 本田防除薬剤 トレボン、スタークル 等
- ※成虫には粒剤、幼虫には粉剤で対策を取りましょう。

紋枯病に登録あり。

登録)、250g(豆つぶ)もあり。

紋枯病登録)
稲こうじ病)

- 紋枯病・稲こうじ病は病害が多発してからは防除が困難なので、常発田では発病前から薬剤を散布しましょう。

- 斑点米カメシ類は、出穂時期になると水田周辺の雑草地から侵入してくる。出穂2週間前までには水田周辺の草刈りや除草剤の散布を行い、侵入を抑制しましょう。
- ※出穂期は、圃場全体で穂が4~5割出穂した時、穂揃期は、圃場全体で穂が8~9割出穂した時が目安となります。

が多くなります。



の飛散に注意しましょう。 ●除草剤使用時には7日間落水、かけ流しはやめましょう。

苗半作!良質な苗で良質な米づくり!

適正な浸種・催芽の管理で病気の発生を予防しましょう。

浸 種 水 温	10~15℃
浸 種 期 間	10℃の場合10日、15℃の場合7日を目安
催 芽 温 度	30℃
播種後~出芽揃い	30℃以下
緑 化 期	昼間20~25℃、夜間10~20℃
硬 化 期	5~25℃

種子伝染性病害の「ばか苗病」・「いもち病」・「細菌性苗立枯(もみ枯菌病、褐条病)」の発生を予防するために、種籾の消毒と土消毒を必ず行い、育苗中は温度管理・水管理に注意しましょう。また、緑化期以降は徒長苗防止のためハウスの換気に努めましょう(ハウスの温度目安は10℃~25℃)。

種子消毒



ヘルシードT
フロアブル



テクリードC
フロアブル

用土消毒



フタバロンA
粉剤

立枯病対策剤



ナエファイン
フロアブル



タチガレエース
M液剤

栽植密度(55株~60株/坪)を守って、良質米生産

目標収量と収量構成要素の目標(60株植/坪 壤質土の圃場)

	目標収量	穂 数	一穂粒数	登熟歩合	千粒重
コシヒカリ	540kg/10a	= 400本/m ² (22本/株) ×	80粒 ×	80% ×	21.0g
ふさおとめ	570kg/10a	= 470本/m ² (26本/株) ×	65粒 ×	85% ×	22.5g
ふさがね	600kg/10a	= 380本/m ² (21本/株) ×	80粒 ×	85% ×	23.5g
粒 す け	630kg/10a	= 400本/m ² (23本/株) ×	77.5粒 ×	85~90% ×	23.0g

スクミリンゴガイ(ジャンボタニシ)防除

- 移植3週間くらいまでの柔らかい苗を食害する。
- 水があるところを好み、水田のくぼみや周辺の水路にも多く生息している。
- 低温に比較的弱く、1cm未満の貝が越冬する確率は低い。一方で乾燥には比較的強く、水のない状態でもでも半年程度は生き残る。
- 取水口に5mm目合いのネットや金網を設置し、本田への侵入を防ぐ。
- ピンクの卵塊を見つけたら、除去または水中へ沈める。
- 中干し時、水が溜まる場所に集まるので、一斉に捕殺する。
- 薬剤防除を行う場合は、スクミノン(1~4kg/10a・収穫60日前・2回)を散布する。
- 防除に有効な石灰窒素を施用する(刈取り後、もしくは翌年植付前で水温が15℃以上のときに湛水して3~4日後に20~30kg/10a散布する。魚毒性があるので8日は湛水を保ち、落水、かけ流しは避けます。また、次作の施肥量にも注意しましょう。)
- 稲わらのすき込み時には、ロータリー回転速度上げ、トラクターの速度を遅くして丁寧に耕うんして、潜っている貝を砕くようにする。

パダン粒剤



スクミンベイト



スクミノン



ジャンボたにしくん



収穫時は異物・異品種の混入防止対策を徹底しましょう

- ①収穫前に畦畔の雑草(特にクサネムなど)を処置しましょう。
- ②圃場内の空き缶・空きびん等のゴミを回収しておきましょう
- ③農機具の点検・清掃を丁寧にしましょう。
- ④収穫調整米用袋を使って異品種の混入を防ぎましょう。
- ⑤作業場の衛生管理に努めましょう。



エコホープDJの使用方法和注意点

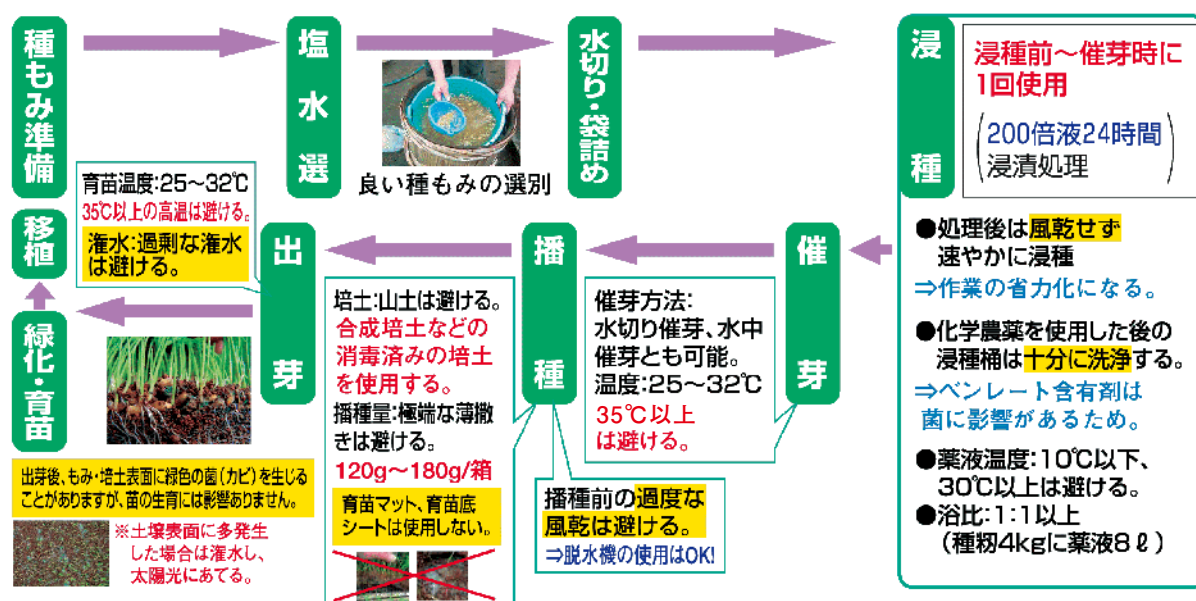
※エコホープDJは千葉エコ対象の商品です

- (1) エコホープDJとは⇒減農薬栽培(千葉エコ)において成分カウントされません。
微生物農薬の種子消毒剤です。
化学農薬と性質が異なるため、剤の特性をよく理解することが必要です。

(2) エコホープDJ使用時のポイント

- ①【重要!】水管理、温度管理を適正に行ってください。
- ②種子消毒後の風乾作業は必要ありません。
(過度の風乾は効果減少のおそれあり)
- ③種もみ浸種水温は10℃以上とし、催芽もハト胸状態まで行くと効果的。
低水温での浸種は催芽不十分となりやすく、出芽不良がおきやすくなります。
- ④催芽、出芽は30℃が成功の秘訣。催芽・出芽を十分行い苗を揃える。
特に無加温出芽の場合は保温につとめて下さい。

エコホープDJの上手な使い方



作物名	適用病害虫名	希釈倍数	使用時期	本剤の使用回数	使用方法	トリコデルマアトロピリデを含む農薬の総使用回数
稲	ばか苗病、もみ枯細菌病、苗立枯細菌病、褐条病	200倍	浸種前～催芽前	—	24~48時間種子浸漬	—
		200倍	催芽時			
	いもち病、苗立枯病(リゾープス菌)	200倍	浸種前～催芽時		24時間種子浸漬	

※規格:100g(一年で使い切ってください。)

※保存方法:常温保存(4~27℃)

エコホープDJは生き物です! 効果を十分に発揮させるには…
適正な温度管理・かん水管理が必要です!
教科書どおりの温度管理・育苗管理の実施をお願いします

種子消毒～育苗のポイント

病害発生予防のために、播種後の温度管理・水管理には十分注意する。
緑化期以降は徒長苗防止のためハウスの換気に努める。

1.<種子消毒>の方法について

※種子は消毒してありませんので、
各自で必ず種籾消毒を行いましょう。

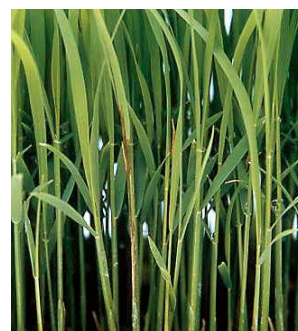
(1) 目的:種子伝染性(バカ苗病・細菌病・いもち病)病害の、発生を防ぐために行います。



バカ苗病



もみ枯細菌病



褐条病

(2) 種子消毒剤使用上の注意点

- ① 防除効果の高い薬剤の選定。
(スターナ含有剤は「もみ枯細菌病」「褐条病」に対する薬剤体性が確認されたので使用を控える。)
- ② 消毒するときの水温は、約10℃が目安。
- ③ 消毒時の種籾と薬液の容量比は1:1以上。
- ④ 浸漬時間と希釈濃度は必ず守る。
- ⑤ 24時間浸漬後の陰干しと、その後の浸種3日間が重要。
- ⑥ 種子消毒に使用した薬液は適切に処分する。

(3) 種子消毒剤及び使用方法

① 使用薬剤名

「ヘルシードTフロアブル」「テクリードCフロアブル」**200倍24時間浸漬**
浸漬する時、よく揺るのがポイントです。また消毒後は風乾し水洗いせずに、浸種します。

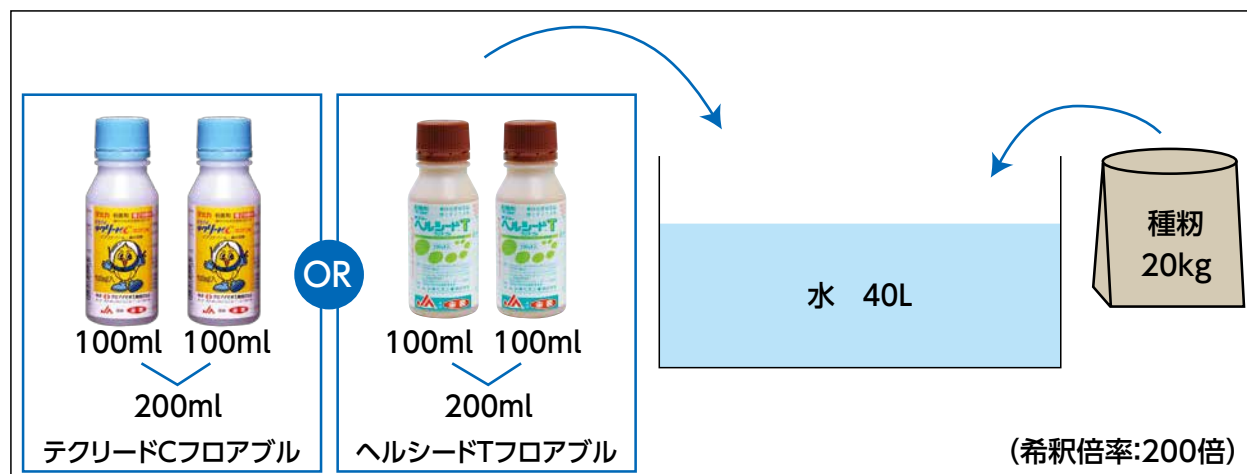
② 使用方法(下表参照)

水20リットルに対して、**ヘルシードTフロアブル**1本(100ml)または**テクリードCフロアブル**1本(100ml)を入れると、使用濃度の「200倍」です。

薬剤の使用量と種籾量の目安

希釈濃度	種籾量	4kg (1袋)	10～12kg (2.5～3袋)	20kg (5袋)	40kg (10袋)
200倍	薬 量	40ml	100ml(1本)	200ml(2本)	400ml(4本)
	水 量	8リットル	20リットル	40リットル	80リットル

種粉20kgの場合の使用方法(下図参照)



購入種子別種子消毒の手順



※テクリードCフロアブルを使用の場合は陰干ししなくても可。

※浸種始めの3日目までは「種子消毒中」なので、水を交換したり動かしたりしない。

※浸種4日目からは、毎日水交換を行っても良い。
(浸種水温の上昇を防ぐため)

※浸種は、発芽を揃えるため、積算水温で100℃程度を目安に、水温15℃の場合は約7日間(水温10℃の場合は10日間)浸種し、十分に吸水させます。早期の低温時は避けてください。

※催芽は、30℃を目安(30℃以上は細菌病の発生を助長するため)にし、出芽を揃えるため、幼芽長が1mm以内の「ハト胸状態」で催芽を終えるようにします。

<用土消毒>の方法について

(1) 目的:育苗箱に発生する苗立枯病(カビ)や、細菌病の発生を予防するために行います。

(2) 用土消毒剤使用上の注意点

- ① 薬剤と育苗培土との混和は、播種7日前～播種直前に行う。
- ② 薬剤の使用量をきちんと守る。
- ③ 混和は均一に行う。
- ④ 播種前の床土への灌水はたっぷりと行う。
- ⑤ 播種直後の覆土への灌水はしない。

(3) 使用薬剤及び使用方法

- ・苗立枯病(リゾープス菌)、細菌病予防に、20リットル(培土約1袋)に対して「フタバロンA粉剤」を100g混和し、覆土に使用する。
- ・床土への灌水と、播種後の覆土が少ないと「根上がり」をしやすくなるので、注意する。

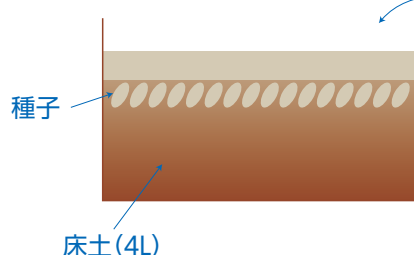
※細菌性病害は、発生すると治す薬剤がありません。「フタバロンA粒剤」はカスガマイシン剤を含有、「もみ枯細菌病」にも優れた効果を発揮します。また、薬剤防除のほか、育苗期は高温にならないように温度管理にも注意しましょう。

床土・覆土の消毒(使用にあたっては必ずマスク着用)

培土の消毒

苗立枯病(リゾープス菌)、細菌病予防に

(育苗箱1箱5L(20Lで4箱))



- 覆土(1L)にフタバロンA粉剤5g/箱を混和する。
(※20Lの培土にフタバロンA粉剤100gを混和し、覆土に使用する。)



苗立枯病(リゾープス、フザリウム、ピシウム)の予防に、ナエファインフロアブル1,000倍液を箱あたり500ml 播種時～緑化期(2回以内)に灌注する。

(4) カビによる苗立枯病の対策薬剤

	リゾープス菌	フザリウム菌	トリコデルマ菌	ピシウム菌
	30～40℃の高温多湿の場合で発生しやすく、培土上方にカビが発生する。 灰色カビ～白カビ	播種後低温(10℃以下)にあたり、土壌の乾湿を繰り返すと発生。 ピンクカビ～白カビ	高温多湿条件下で発生しやすいが緑化開始時の低温が発生を助長する。粉や床土にカビが発生。 青緑カビ～白カビ	出芽時・育苗中に低温・過湿条件下で発生しやすい。地際部や根が褐変・腐敗し、綿状のカビが発生。 ムレ苗症状
ダコニール1000	○			
ダコレート水和剤	○	○	○	
ナエファインフロアブル	○	○		○
タチガレエースM液剤		○		○

フジワン粒剤の育苗箱施用(発根促進)

フジワン粒剤の処理方法

- 処理時期:苗緑化始期(発芽後2～4日)
- 薬 量:25～50g/箱(フジワン粒剤3kgで約100箱)
- 方 法:均一散布後灌水し、薬剤をくずれさせる。



ジャンボタニシ食害防止の対策

～ 防除に努めましょう ～



ジャンボタニシの対策について(秋冬期の対策)

1：石灰窒素の散布

- ①ジャンボタニシが活動する水温15℃以上の時期(10月頃まで)に、圃場に3～4cm水を溜め、1～4日放置し、土の中の貝を地上に移動させます。
- ②次に石灰窒素を20～30kg(10a当り)散布し、3～4日間湛水状態を維持してください。その後、自然落水させます。

注意1: 石灰窒素は魚介類に影響があるため、水路に流れないようにしてください。

注意2: 翌年水稻を作付する場合は、基肥の窒素成分を1kg(10a当り)程度、減肥してください。

2：冬期の耕うん

冬期の耕うんは、貝の粉碎と貝を地表に掘り出し、寒さに晒す効果があります。
なるべく、土壌が乾燥して固く、かつ気温が低い12月～1月頃に行ってください。
耕うんのポイント：作業速度を通常より2～4割遅くし、回転数を早くすること。

注意3: 耕うんを繰り返すと、掘り起こした貝を土の中に戻すこともあるので、2回目の耕うんはあまり効果がありません。

ジャンボタニシの対策について(移植時～)

●主なジャンボタニシ防除剤の特徴と使用方法

商品名	使用時期	10a当り使用量	使用回数	効果	水管理	使用上のポイント
パダン粒剤4	収穫30日前まで	4kg	6回以内	食害防止	浅水	主に食害防止効果。 ごく浅くして水中の農薬濃度を高めると効果的です。田植同時散布が効果的です。
スクミノン	収穫60日前まで	1～4kg (4kg推奨)	2回以内	殺貝	深水	中貝～大貝にも高い殺貝効果。 全面均一散布が基本。(スポット処理不可) 低温時には効果減少のおそれ有。
ジャンボたにくん	収穫60日前まで	1～2kg	2回以内	殺貝	湛水散布	湛水管理をして、水田全体に均一散布してください。動力散布機でも散布できます。
スクミンベイト3	発生時	2～4kg	—	食害防止	湛水散布	主に食害防止効果。 天然由来の成分で使用回数の制限がない。 水田全体に均一に散布。 千葉エコ米で使用出来ます!

長生地域水田ではジャンボタニシ(スクミリングガイ)の発生が拡大しており、水稻では越冬貝により、田植直後の苗が食害されているなどの被害が発生しています。

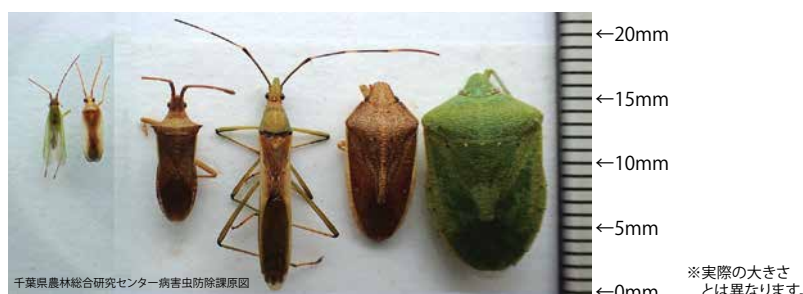
ジャンボタニシの根絶は困難です。しかし、**薬剤による防除や石灰窒素による防除・耕種的な対策を組み合わせることによって被害を軽減することができます。**

なお、農薬の使用にあたっては、登録のある薬剤で安全使用基準を厳守して頂くとともに、**椿油かす**には強い魚毒性があり、流出した場合魚介類に影響を及ぼします。

農薬取締法において、害虫駆除・防除を目的として使用することは処罰の対象となります。

カメムシ(斑点米)防除の対策

～ 品質アップを目指そう ～



※実際の大きさと異なります。



カメムシの対策について(農薬紹介と防除方法)

商品名	10a当りの使用量	使用時期(収穫前日数)	使用回数	使用上のポイント
スタークル豆つぶ	250g	7日前まで	3回以内	出穂期～穂揃期に湛水状態で散布。 ※散布後7日間は落水やかけ流しはしないで下さい。
スタークル粒剤	3kg			
キラップ粒剤	3kg	14日前まで	2回以内	出穂10日前～出穂期に湛水状態で散布。 ※散布後7日間は落水やかけ流しはしないで下さい。
トレボン粉剤DL	3kg～4kg	7日前まで	3回以内	カメムシがいた場合、 直接付着させること。
トレボン乳剤	希釈倍率2000倍	14日前まで	3回以内	

防除方法

- ①豆つぶ・粒剤は穂揃期(8～9割ほど穂が出穂した状態)に薬剤を散布する。
→豆つぶは4～7日前、粒剤は3～4日前に撒くと効果的です!
イネカメムシ、ホソハリカメムシ等の大型カメムシの場合は直接付着させる粉剤・液剤で防除すること。
- ②穂揃期後も発生が多い場合は、出穂期後15日頃に追加防除をおこなう。
- ③畦畔や周辺の休耕地の除草は、できれば出穂期2～3週間前と出穂期におこなう。
→畦畔は、高刈り(5～10cmの高さ)で除草すること。

長生管内でも水稻航空防除が実施されていますが、航空防除後もカメムシ類の発生状況を確認し、飛来成虫また乳熟期以降の幼虫が多い場合は、追加で防除の実施を行ってください。

資料提供:千葉県農林総合研究センター・バイエルクロップサイエンス株式会社

土の健康診断してみませんか？

水田もOKです！

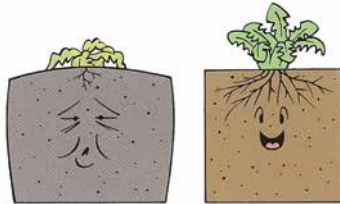
作物を正常に育成させるためには、土壌中の養分状態を作物の要求する量に調節するとともに、他の成分とのバランスをとらなければなりません。そのためには、土壌の不足する養分と過剰な養分を把握する【土壌診断】が必要です。

水田の秋落ち対策※1として、土壌の養分状態を知り、不足している養分を補うことで収穫対策が出来ます！

JA長生では、土壌診断に基づいた適正な施肥を推進し、作物の収量安定、施肥コスト低減に取り組んでいます。

※1【秋落ちとは、稲作において登熟期以降に急激に生育が衰え、収量が低下する現象のこと】

リン酸、カリなどの養分が蓄積した圃場では、せっかくの施肥もムダになるし、作物の健康にも影響するんだ。



診断結果をもとに健康な土に生まれ変われば、施肥量を減らしても収量・品質はそのままか、それ以上に！

土壌養分の過不足がわかり、作物の収量・品質が安定・向上します。

基準より多い養分は減らして、少ない養分は増やすことで最適な土壌バランスに近づけることができ、作物の収量、品質が安定・向上します！

土づくり資材等の適切な投入量がわかり、施肥コストが減らせます！

土壌診断で資材の投入量がわかれば、無駄が省けて、その分だけ施肥コストを減らせます。



土壌サンプルの採り方

- 土を採る場所と時期**
1 土のサンプルは中央と対角線の5カ所から採り、合わせて均一にしてください。
収穫後、次作の作業（耕起・施肥）に入る前に採取しましょう。
- 土の採り方**
2 表土1cmぐらいを除いてから、深さ10～20cmの作土を移植ゴテで採ります。
- 採取した土を乾かす**
3 採取した土は、新聞紙などの上に薄く広げ、風通しの良いところで1週間くらい乾燥させます。
- 乾かした土を篩がけする**
4 乾燥させた土を2mmの目開きの篩に通して、細かい土を集めます。篩に残った土は、軽く砕いて、また篩に通します。
- サンプルを土壌採取袋に入れる**
5 所定の土壌採取袋（封筒）に土のサンプルを入れ、必要事項を書き込んで、JAの担当職員へお渡しください。

土壌診断結果は、1か月以上かかりますので、お早めに申し込み下さい。（申込状況により前後します）

詳しくは、JA長生ホームページをご確認ください。

お問い合わせ先

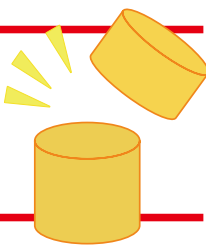
JA長生 営農販売部 担い手支援課
TEL 0475-24-5700

南部営農購買センター
TEL 0475-42-4343

北部営農購買センター
TEL 0475-33-7007

西部営農購買センター
TEL 0475-35-3001

JA長生の **コスト削減の取り組み**



肥料

肥料では、銘柄の集約・共同購入によってコスト削減に取り組んでいます!!

低コスト肥料ラインナップ



化成 16-16-16



化成 14-14-14



化成 8-8-8

一般作物向け



化成 14-18-14

水稲基肥向け



化成 17-0-17

水稲追肥向け

農薬

農薬では、担い手直送規格(40kg)をご用意しております!!

ご自宅に直送いたします!!

担い手直送規格ラインナップ



ブーンパディート



キアリア



エンペラー



ディオーレ



キアラリ
1キロ粒剤

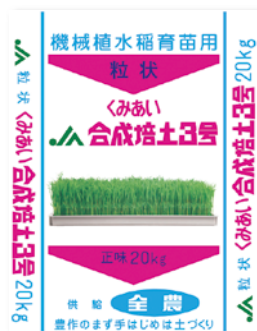


対応品目拡大中!!

水稲育苗用培土

合成培土3号

20kg入・500kg入・1t入



N	P	K
0.04	0.08	0.05

1箱当り 2.7~3.0kg

商品特長

長年使い続けられている培土
健苗育成に最適
粒径が揃った高品質培土

サンアグロ

豊作培土

20kg入・500kg入



N	P	K
0.04	0.16	0.05

1箱当り 2.4~2.7kg

商品特長

容量重視(約24ℓ)
粒径を大きめに揃えた培土

サンアグロ

平成培土

20kg入・500kg入・1t入



N	P	K
0.04	0.08	0.05

1箱当り 3.0~3.5kg

商品特長

低価格培土
合成培土3号に比べ粒径が細かい

サンアグロ

水稲機械移植 育苗用肥料

1kg入



N	P	K
4	4	4

1箱当り 30~40g

商品特長

水稲箱育苗用肥料
自家培土の肥料分として使用

大日本産肥

水稲用肥料【基肥 15kg袋】

コシヒカリ化成15

15kg入



N	P	K
10	26	16

10a当り 1.5~2袋

商品特長

コシヒカリの元肥
15kg軽量タイプ
別途追肥が必要

サンアグロ

ふさがね化成15

15kg入



N	P	K
16	18	13

10a当り 2~3袋

商品特長

ふさがねの元肥
15kg軽量タイプ
別途追肥が必要

サンアグロ

ふさおとめ化成15

15kg入



N	P	K
13	18	13

10a当り 2~3袋

商品特長

ふさおとめの元肥
15kg軽量タイプ
別途追肥が必要

サンアグロ

基肥のため
追肥を忘れずに!



水稻用肥料【基肥一発 15kg袋】

15kgのメリットは
持ち運びしやすい!(軽い)
側条施肥機に入れる時
カンタン!
1袋換算しやすい!



コシヒカリ専用

コシヒカリ一発15改

15kg入



N	P	K	苦土
20	12	12	2

10a当り 1.5~2.5袋

商品特長

コシヒカリの元肥一発肥料。
肥料価格高騰の中、お求めやすい
一発肥料へ内容を改良!
チッソの効き方は今まで通り!

サンアグロ

ツーコート一発コシヒカリ15

15kg入



N	P	K	苦土
20	11	12	1.5

10a当り 2~3袋

商品特長

コシヒカリの元肥一発肥料
15kg軽量タイプ
カリ成分も生育後半まで持続
登熟向上を期待

サンアグロ

スーパーてまいらずコシヒカリ

15kg入



N	P	K	苦土
20	13	12	3

10a当り 1.5~3袋

商品特長

速攻性窒素が約5割、緩効性窒素が
約5割で追肥のいらない省力が可
能なコシヒカリ用一発肥料

片倉コープアグリ

早生品種専用

ふさがね一発15

15kg入



N	P	K
22	14	14

10a当り 2~3袋

商品特長

ふさがねの元肥一発肥料
15kg軽量タイプ

サンアグロ

ふさおとめ一発15

15kg入



N	P	K
20	15	15

10a当り 2~3袋

商品特長

ふさおとめの元肥一発肥料
15kg軽量タイプ

サンアグロ

早生用一発15

15kg入



N	P	K
26	10	10

10a当り 1.5~2.5袋

商品特長

コシヒカリ以外の元肥一発肥料
15kg軽量タイプ
チッソ成分が高くコスト低減
微生物分解型の緩効性肥料含む

サンアグロ

スーパーてまいらず早生用

15kg入



N	P	K
27	10	8

10a当り 1~3袋

商品特長

速攻性窒素が約5割、緩効性窒素が
約5割で追肥のいらない省力が
可能な早生用一発肥料

片倉コープアグリ

水稻用肥料【基肥一発 20kg袋】

20kgのメリットは
リン酸・加里が多く入る！
全層施肥の場合、
まきムラが少ない！
側条時、メモリが
合わせやすい！



コシヒカリ専用

楽っ子コシヒカリ改

20kg入



N	P	K	苦土
15	12	12	2

10a当り 1.5～2.5袋

商品特長

コシヒカリの元肥一発肥料。
肥料価格高騰の中、お求めやすい
一発肥料へ内容を改良！
チッソの効き方は今まで通り！

サンアグロ

てまいらず464

20kg入



N	P	K	苦土
14	16	14	3

10a当り 1.5～3袋

商品特長

速攻性窒素が約5割、緩効性窒素
が約5割で追肥のいらない省力が
可能なコシヒカリ用一発肥料

片倉コープアグリ

ナイスワン844N

20kg入



N	P	K
18	14	14

10a当り 1.5～2.5袋

商品特長

砂地向けコシヒカリ用基肥一発
速効性窒素が約6割、緩効性窒素が
約4割で追肥のいらない省力型の
コシヒカリ専用一発肥料

セントラル化成

早生品種専用

てまいらずふさがね

20kg入



N	P	K
20	15	12

10a当り 2.5～3.5袋

商品特長

速攻性窒素が約6割、緩効性窒素
が約4割で追肥のいらない省力が
可能なふさがね用一発肥料

片倉コープアグリ

楽っ子ふさおとめ

20kg入



N	P	K	苦土
15	15	15	2

10a当り 2～2.5袋

商品特長

長年使い続けられている
ふさおとめの元肥一発肥料

サンアグロ

ふさがね専用一発033N

20kg入



N	P	K
20	13	13

10a当り 1.5～2.5袋

商品特長

ふさがね用基肥一発
速効性窒素が約6割、緩効性窒素
が約4割で追肥のいらない省力型
のふさがね専用一発肥料

セントラル化成



水稻用肥料【有機・飼料用米・ペースト・追肥肥料】

有機アグレット673

20kg入



N	P	K	苦土
6	7	3	1

10a当り 2~4袋

商品特長

化学肥料を使用していない
コシヒカリ用基肥です。
ちばエコ米適用肥料

朝日アグリ

飼料用米専用一発15

15kg入



N	P	K
26	10	10

10a当り 1.5~2.5袋

商品特長

飼料用米の元肥一発肥料
15kg軽量タイプ

サンアグロ

ネオペースト1号

20kg入



N	P	K
12	12	12

10a当り 1~2袋

商品特長

液状側条施肥専用肥料。
ネオペーストの高成分肥料。

片倉コープアグリ

ネオペースト2号

20kg入



N	P	K
10	16	12

10a当り 1~2袋

商品特長

液状側条施肥専用肥料。
ネオペーストの低成分肥料。

片倉コープアグリ

ネオペーストSR502

20kg入



N	P	K
15	10	12

10a当り 1.5~2.5袋

商品特長

液状側条施肥専用肥料。
緩効性窒素入りで2段施肥機との
組み合わせで基肥一発施肥が可能

片倉コープアグリ

軽量追肥15

15kg入



N	P	K
22	2	14

10a当り 0.5~1袋

商品特長

コスト重視の水稻用追肥
15kg軽量タイプ

サンアグロ

園芸肥料【野菜向け】

強力ホルム野菜化成

20kg入



N	P	K
14	18	14

10a当り 2~3袋

商品特長

長年使い続けられている
野菜専用肥料
ゆっくりジワジワと効果を発揮

サンアグロ

ジシアン555

20kg入



N	P	K
15	15	15

商品特長

ジシアン of 働きで窒素成分が
ゆっくり長効する高度化成

片倉コープアグリ

園芸肥料【野菜向け】

SC36

20kg入



N	P	K
12	12	12

10a当り 2~4袋

商品特長

硫黄で被覆した黄色い肥料
チッソ・リン酸・カリ全てゆっくり
効果を発揮 (約90日)

サンアグリ

燐硝安加里1号

20kg入



N	P	K
15	15	12

10a当り 1~2袋(20~40kg)

商品特長

硝酸態窒素入り速効性肥料。
植物が好んで吸収する硝酸態
窒素が約4割含まれる。
ネギや果菜類の追肥に最適。

ジェイカムアグリ

野菜美人

20kg入



N	P	K	ホウ素
10	10	10	0.2

商品特長

野菜専用肥料
ホウ素が入っているため、高温期
に栽培するアブラナ科野菜に
適した肥料

日本肥理

SCねぎ専用047

20kg入



N	P	K
10	14	7

10a当り 2~4袋

商品特長

硫黄を好むネギ・ニンニク専用
チッソ成分の約8割はゆっくり
効果を発揮 (約140日)

サンアグリ

CDUタマゴS555

20kg入



N	P	K
15	15	15

10a当り 2~4袋(40~80kg)

商品特長

CDU入り緩効性肥料。
CDU態窒素が約5割含まれる。
基肥、追肥に最適。

ジェイカムアグリ

ちばやさい808

20kg入



N	P	K	苦土	ホウ素
8	10	8	2	0.2

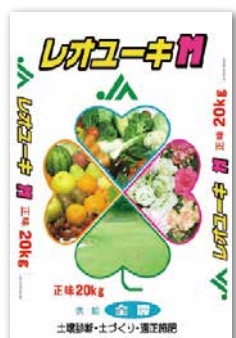
商品特長

有機質約4割、苦土、ホウ素入り粒状品。
野菜用の低コスト化成肥料で、園芸
全般に使用できます。

片倉コープアグリ

レオユーキM

20kg入



N	P	K
12	8	10

商品特長

有機約20%入り、
一般野菜向け肥料。

朝日アグリ

ほう素入り野菜専用肥料Dd404

20kg入



N	P	K	ホウ素
14	10	14	0.3

10a当り 1~2袋

商品特長

ホウ素が入った野菜専用追肥
すぐに効いて効果が持続

サンアグリ

園芸肥料【野菜向け】

スーパーエコロング413 140日 10kg入



N	P	K
14	11	13

10a当り 2~4袋 (20~40kg)

商品特長

肥効調節型肥料。初期(約40日間)は溶出せず後半100日間で全体8割の肥料成分が溶出。
他70,100,180,220日タイプも。

ジェイカムアグリ

エコレット一発484 20kg入



N	P	K
14	8	14

商品特長

豚ふん堆肥+ロング肥料が組合さったエコレット。
肥効の期間:4ヶ月~5ヶ月
ネギ・果菜類向け

朝日アグリ

日の本3号 20kg入



N	P	K
8	7	6

商品特長

石灰窒素入りのため窒素の分解・流亡を抑え、やや長く効く肥料

片倉コープアグリ

野菜の達人 15kg入



N	P	K
15	14	10

10a当り 1~2袋

特長

すぐ効く野菜専用追肥
15kgタイプ
夜露でも溶ける肥料
寒い時でも効果を発揮

サンアグロ

有機アグレットS300 20kg入



N	P	K
3	10	10

商品特長

有機約50%入り粒状タイプのサツマイモ専用肥料。

朝日アグリ

落花生専用550 20kg入



N	P	K
5	15	20

10a当り 3~5袋 (60~100kg)

商品特長

落花生専用肥料。
豆類にも最適。

ジェイカムアグリ

有機入SC玉ねぎ専用16号 20kg入



N	P	K
16	11	10

10a当り 6袋

商品特長

硫黄を好む玉ねぎ専用肥料
硫黄被覆尿素入り
動物由来の有機を多く含む

サンアグロ

豆プロ一発 20kg入



N	P	K
25	10	8

10a当り 1~1.5袋 (20~30kg)

商品特長

大豆、枝豆向け一発肥料。
窒素成分の約7割が緩効性肥料

ジェイカムアグリ

園芸肥料【野菜向け】

エコレット808

20kg入



N	P	K
8	10	8

商品特長

豚ふん堆肥を約50%使用することで低コスト化を実現。粒状のため、まきやすく機械散布も可能。あらゆる作物に使用出来ます。

朝日アグリア

はつらつ君666

20kg入



N	P	K
6	6	6

商品特長

全窒素のうち、約半分がアミノ酸の液肥。トマト・イチゴなどの施設園芸向け

朝日アグリア

ながいきねぎ専用

20kg入



N	P	K	苦土	ホウ素
10	12	8	1	0.005

商品特長

JA長生オリジナルながいきねぎ専用肥料。140日タイプの被覆窒素とジアン化成、有機肥料を配合。

片倉コープアグリ

畑楽くん

20kg入



N	P	K	苦土	マンガン	ホウ素
12	2	8	1	0.1	0.05

商品特長

被覆肥料(30日・90日)、有機約25%、微量要素入りの省力肥料。園芸作業の基肥・追肥に使えます。

朝日アグリア

園芸追肥

NKグリーン30号

20kg入



N	P	K
16	0	14

10a当り 1~2袋

商品特長

長年使い続けられている野菜専用追肥
玉ねぎ・そら豆等幅広く使用

サンアグロ

野菜追肥専用S842

20kg入



N	P	K
18	4	12

商品特長

追肥専用肥料。
植物が好んで吸収する硝酸態窒素が約5割含まれる。

ジェイカムアグリ

その他園芸培土

ニッピ良菜培土SP200

15kg入



N	P	K	苦土
200	2500	200	200 (mg/ℓ)

商品特長

腐植質を入れ、軽く保水性の良い葉菜向け培土
約25ℓ

日本肥種

げんきくん果菜200

20kg入



N	P	K
200	3000	150 (mg/ℓ)

商品特長

粉・粒状の土に肥料成分、木質炭、ピートモスを混合した透水性・保水性に優れた培土
約26ℓ

片倉コープアグリ

土づくり資材【石灰・窒素・苦土肥料】

苦土石灰(粉)

20kg入



アルカリ 55
苦土 11

10a当り120～160kg

商品特長

粉状品
苦土入り石灰資材
畑作の養分に必要な石灰と苦土を補給します。

吉澤石灰

粒状 苦土石灰

20kg入



アルカリ 55
苦土 10

10a当り120～160kg

商品特長

粒状品
苦土入り石灰資材
畑作の養分に必要な石灰と苦土を補給します。

吉澤石灰

消石灰P-70

20kg入



アルカリ 70

10a当り60～200kg

商品特長

粉状品。酸性土壌の矯正、石灰の補給をします。
酸性の強い土壌:120～200kg
酸性の弱い土壌: 60～100kg

吉澤石灰

顆粒消石灰ホープ

20kg入



アルカリ 72

10a当り60～200kg

商品特長

顆粒品。酸性土壌の矯正、石灰の補給をします。
酸性の強い土壌:120～200kg
酸性の弱い土壌: 60～100kg

吉澤石灰

畑のカルシウム

20kg入



カルシウム 28.5

商品特長

水溶性カルシウムを約26%含んだ作物のカルシウム欠乏対策や根張り改善に適した肥料

片倉コープアグリ

粒状貝化石

20kg入



アルカリ 35

10a当り 3～5袋

商品特長

ゆっくり効く土壌改良資材
各種ミネラルを豊富に含む

サンアグロ

尿素

20kg入



N 46

商品特長

水に溶けやすいチッソ肥料

サンアグロ

硫安(細粒)

20kg入



N 21

商品特長

21%全量アンモニア態の速効性窒素肥料。
硫酸の効果によりpHを下げる効果がある

新ケミカル商事

土づくり資材【窒素・苦土肥料・リン酸・ケイ酸】

石灰窒素(粒)

20kg入



N
20

商品特長

土に成分が吸着されるため環境への影響が少なく長効きの窒素肥料
水田刈り取り後の稲ワラ腐熟促進、
ジャンボタニシへの農業登録あり

片倉コープアグリ

硫マグ(粒)

20kg入



苦土
25

商品特長

葉緑素の基、速効性苦土資材
基肥・追肥問わず施肥可能。

ナカイ商事

過石(粒) 17.5%

20kg入



P
17.5

商品特長

水溶性の速効性リン酸資材

片倉コープアグリ

苦土過石(粒)

20kg入



P
17
苦土
3.5

商品特長

く溶性苦土入り
リン酸資材

片倉コープアグリ

粒状ようりん

20kg入



P
20
苦土
12

商品特長

粒状品。
ゆっくり溶け出すリン酸資材。

朝日アグリ

粒状BMようりん

20kg入



P
20
苦土
12
マンガン
1
ホウ素
0.5

商品特長

粒状品。
ゆっくり溶け出すリン酸資材
ホウ素・マンガン等微量元素入り。

朝日アグリ

苦土重焼燐

20kg入



P
35
苦土
4.5

商品特長

早効き・遅効きの2種類のリン酸を含み、生育初期から後期まで肥効が持続する高性能リン酸資材

小野田化学工業

ケイカル(粒)

20kg入



ケイ酸
30
苦土
5

商品特長

粒状品
健康な稲作りに必要なケイ酸を補給
秋～冬に施用が効果的

村瀬石灰工業

土づくり資材【リン酸・加里・ケイ酸・微量要素材】

農カアップスーパー60

20kg入



ケイ酸	アルカリ	苦土	マンガン
20	40	1	2

10a当り 3袋(60kg)

商品特長

ケイ酸の吸収利用率が高く、倒伏しにくい健康な稲づくりに効果的。含有する鉄・マンガンが根を守ります。

産業振興

けい酸加里

20kg入



加里	ケイ酸	苦土	ホウ素
20	34	4	0.1

商品特長

(水稻・園芸向け肥料)
ゆっくり効くカリとケイ酸が、高温障害対策、倒伏軽減に役立ちます。基肥施肥も可能。

開発肥料

マルチサポート2号

20kg入



苦土	ケイ酸	マンガン	ホウ素
12	20	0.2	0.2

商品特長

苦土、ケイ酸、微量要素がバランスよく配合されており、倒伏軽減、登熟向上が期待できます。基肥・中間追肥どちらも施用可。

小野田化学工業

まがい4

20kg入



P	苦土	マンガン	ホウ素	アルカリ
5	10	0.2	0.1	45

商品特長

ようりん・苦土石灰・微量要素・腐植酸の4種類が1粒になった、まきやすい土壌改良資材。

朝日アグリ

粒状フミンPS23号

20kg入



P	苦土	アルカリ
5	7	40

商品特長

粒状品ようりとケイカルを混合した土壌改良資材。

朝日アグリ

ハイフミンハイブリッド

20kg入



土壌改良資材

商品特長

良質な腐植物質を豊富に含んでいるので、根の活性・根張りを良くします。有用微生物のトリコデルマ菌の働きにより微生物環境改善・作物活性促進

日本肥糧

レオグリーン特号

20kg入



ペレット型堆肥

10a当り 約10袋

商品特長

省力的堆肥
腐植酸の効果で根張り、肥料のもちの向上が期待できる

朝日アグリ

ネバリン

20kg入



使用量 畑:4~5袋/10a
水田:2~3袋/10a

商品特長

水溶化腐植入り土壌改良資材
腐植酸の溶出がゆっくり長期間継続します。健全な根張りとう育、品質・収量アップ

日本肥糧

土づくり資材【堆肥・有機質資材】

小櫃発酵ケイフン(細粒)

15kg入



商品特長

中温発酵によってできた有機肥料
ですから、有効微生物を増殖し
土壌を肥沃にします。

JAきみつ

菜種油粕

20kg入



N	P	K
5.3~5	2	1

商品特長

一般的な有機質肥料

Jオイルミルズ

みのり堆肥

20kg入



商品特長

樹皮を高温発酵、熟成した堆肥。

富士見工業

牧場のめぐみ

17kg入



商品特長

微生物の働きにより、
土が元気になり果樹・野菜にも
効果を発揮します。

鈴木産業

お問い合わせは
各センターへ。

野生動物による被害対策なら電気柵!!

ハウビシン
設置段数4段

シカ
設置段数5段

アライグマ
設置段数4段

イノシシ
設置段数2~4段

アホロ・菜園・柵

Z-1500-ONE

ハイパワー菜園 2段・100mセット

必要な資材が
全て入った
**100m
セット**

単一乾電池使用で稼働日数も延長!
昼・夜間連続
使用の場合 **約 30 日稼動**

注文 No.3000

Z-1500-ONE(有効柵線距離1500m)
ハイパワー菜園 2段・100mセット

柵線距離1500m対応可能、単一乾電池利用で従来品に比べ稼働日数が倍の約60日に
パワーアップ! 100m(2段)設置に必要な資材が全て入ったお得なセット。

お問い合わせ先
南部営農購買センター TEL 0475-42-4343
北部営農購買センター TEL 0475-33-7007
西部営農購買センター TEL 0475-35-3001

安心安全
日本製

盗難補償
1年間

1万
ボルト!

獣害対策お済みですか?
御見積もお気軽に!!

大規模水稻農家の皆様へ
お得なご提案!



目印はメガぞう君

続々
登場!!

担い手直送規格

JAグループでは、「農家手取り最大化」に向けた農業分野でのコスト低減策の一つとして、大規模農家の皆様が低価格を実感できる特別大型規格品をご用意しました。

水稻用一発除草剤



(10kg×2)×2
4ha分

ラオウ

1キロ粒剤



(10kg×2)×2
4ha分

プライオリティ

1キロ粒剤



(10kg×2)×2
4ha分

エンペラー

1キロ粒剤



(5kg×4)×2
4ha分

ディオール

1キロ粒剤



(10kg×2)×2
4ha分

バッチャーLX

1キロ粒剤



20kg×2
4ha分

カリヤリ

1キロ粒剤

※農薬写真はイメージのため、取替と異なる場合があります。

●完全受注生産で、 農家の皆様へ直送!

商品は、専用注文書による完全受注生産品で、ご注文いただいた農家の皆様には、ご指定の場所へ直接配送いたします。



完全受注生産、ご指定の場所への直接配送など徹底した物流コストの削減により低価格を実現しました。



JAグループ

農 協

全 農

経済連

水稻育苗消毒剤【育苗箱・培土・育苗】

イチバン

500ml



水150リットル当り
150ml～300ml
使用時期:育苗箱の消毒

商品特長

瞬時浸漬または散布(ジョロ散布)にて育苗箱を消毒。水洗、乾燥の必要がない。

OATアグリオ

ヘルシードTフロアブル

100ml・500ml



希釈倍数:200倍
使用時期:浸種前
使用方法:24時間浸漬

商品特長

種子伝染性のばか苗病や苗立枯病の種子消毒剤。糸状菌病害から細菌性病害まで効果を示す。

北興化学

テグリードCフロアブル

100・500ml



希釈倍数:200倍
使用時期:浸種前
使用方法:24時間浸漬

商品特長

ばか苗病を強力に抑える種子消毒剤。種子に浸透する力が強いので、陰干しの作業を省いてもOK。

クミアイ化学

フタバロンA粉剤

500g



覆土1L当り5g
使用時期:覆土前
使用方法:覆土に均一に混和

商品特長

カスミンとダコニールの混合剤。苗立枯病(リゾープス菌)、もみ枯細菌、苗立枯細菌病に有効。

北興化学

カスミン液剤

500ml・20L



希釈倍数:4～8倍(5倍がおすすめ)
使用時期:覆土前

商品特長

箱育苗で発生する各種細菌病(もみ枯細菌病)に対して高い効果を示す。いもち病にも効果。

北興化学

ナエファインフロアブル

100ml



希釈倍数:1000～2000倍
使用液量:育苗箱1箱当り0.5～1ℓ
使用時期:は種時～緑化期

商品特長

3つの苗立枯病菌(ピシウム、リゾープス、フザリウム)に高い効果と育苗箱内の根張り向上。

クミアイ化学

タチガレエースM粉剤

1kg



使用量:育苗箱1箱当り6～8g
使用時期:は種前

商品特長

苗立枯病などの防除と優れた健苗育成効果。ムレ苗防止に安定した効果。

三井化学アグロ

ダコレート水和剤

100g



希釈倍数:400～1200倍
使用液量:育苗箱1箱当り0.5～1ℓ
使用時期:は種時～緑化期
但し、は種14日後まで

商品特長

ダコニールとベンレートを混合した苗立枯病剤。予防と治療の両面のはたらきで的確な防除効果。

クミアイ化学

水稻育苗消毒剤【育苗箱・培土・育苗】

ダコニール1000

250ml・500ml



希釈倍数:500~2000倍
使用液量:育苗箱1箱当り0.5~1ℓ
使用時期:は種時~緑化期
但し、は種14日後まで

商品特長

水稻育苗時の苗立枯病菌
(リゾプス)に高い効果。
ナエファインフロアブルとの
混用を推奨。

クミアイ化学

フジワン粒剤

3kg



50g/育苗箱1箱
使用時期:緑化期から移植直前まで
10a当り:3~5kg(いもち病)
初発7~10日前(葉いもち)

商品特長

苗質向上、ムレ苗防止、根の伸長
および発根促進、登熟歩合向上、
いもち病の予防に効果。

日本農薬

水稻育苗箱施用剤

いもち十紋枯れ十殺虫

エバーゴルフフォルテ箱粒剤

1kg・10kg



50g/育苗箱1箱
※高密度には種する場合は1kg/10a
育苗箱(1箱当り50~100g)は種時処理は×
使用時期:は種時(覆土前)~移植当日

商品特長

いもち病、紋枯れ病、初期害虫が
同時防除できる箱処理剤。
長い残効性が特長。

クミアイ化学

育苗箱施用剤は、同時に
複数の病害虫を防除
できるので、本田での
農薬散布を軽減し
省力化にもなるよ♪



いもち十殺虫

ブーンパディート箱粒剤

1kg・3kg



50g/育苗箱1箱
※高密度には種する場合は1kg/10a
育苗箱(1箱当り50~100g)
使用時期:は種時(覆土前)~移植当日

商品特長

処理後早めにももち病の高い
抵抗力を示し長期間抑える。
ごま葉枯病や幅広い害虫にも有効。

クミアイ化学

ルーチンコア箱粒剤

1kg・10kg



50g/育苗箱1箱
※高密度には種する場合は1kg/10a
育苗箱(1箱当り50~100g)
使用時期:移植3日前~移植当日

商品特長

いもち病、初期害虫に高い防除効果
を示す「低コスト」箱処理剤。

バイエルクロップサイエンス

殺虫

プリンス粒剤

1kg・10kg



50g/育苗箱1箱
使用時期:は種前~移植当日

商品特長

播種時から使用できる。
播種前の床土混和処理も可能。
初期害虫~チョウ目害虫に対し
優れた効果。

北興化学

アドマイヤーCR箱粒剤

1kg・3kg



50g/育苗箱1箱
※高密度には種する場合は1kg/10a
育苗箱(1箱当り50~100g)は種時処理は×
使用時期:は種時(覆土前)~移植当日

商品特長

イネミズゾウムシ、イネドロオイムシ、
ウンカ類に対し高い防除効果を発揮。

クミアイ化学

水稻育苗箱施用剤

殺虫

ワンリード箱粒剤08

3kg



50g/育苗箱1箱
※高密度には種する場合は1kg/10a
育苗箱(1箱当り50~100g)
使用時期:は種時(覆土前)~移植当日

商品特長

イネミズゾウムシ、イネドロオウムシ
に対して長期間にわたって優れた
効果を発揮。

クミアイ化学

バリアード箱粒剤

3kg



50g/育苗箱1箱
使用時期:移植2日前~移植当日

商品特長

初期害虫を防除。カーバメイト
剤抵抗性のイネドロオウムシに
優れた効果。

日本農薬

オンコル粒剤5

3kg



50g/育苗箱1箱
使用時期:移植3日前~移植当日

商品特長

イネミズゾウムシ、イネドロオウムシ
の防除。3kg1袋で育苗箱60枚に
使用可能。

OATアグリオ

パダン粒剤4

3kg



50g~100g/育苗箱1箱
使用時期:は種前又は移植当日

商品特長

イネドロオウムシ、イネミズゾウムシ
などの初期害虫防除の他、
ジャンボタニシ(食害防止)に
効果あり。

協友アグリ

水稻除草剤【初期剤】

サキドリEW

500ml・2L



10a当り:500ml
使用時期:植代後~移植前7日、または
移植直後~ノビエ1葉期
但し、移植後30日まで

商品特長

発生前のノビエ・コナギ・ホタルイ・
アゼナに高い効果。雑草イネ対策剤
としても有効。

クミアイ化学

ユニハーブフロアブル

500ml



10a当り:500ml
使用時期:植代時~移植7日前又は
移植時~ノビエ1葉期
但し、移植後30日まで

商品特長

ノビエをはじめアゼナやホタルイ
にも高い効果。オモダカ防除に
特にお奨めの初期剤

北興化学

エリジャン乳剤

300ml



10a当り:300ml
使用時期:植代後~移植7日前又は
移植直後~ノビエ1葉期
但し、移植後30日まで

商品特長

初中期一発剤・中期剤との
体系処理推奨。ノビエ・ホタルイ・
アゼナなどに高い効果。

シンジェンタジャパン

ダッシュワンフロアブル

500ml・2L



10a当り:500ml
使用時期:植代時~移植7日前又は
移植時~ノビエ1葉期
但し、移植後30日まで

商品特長

ノビエ、ホタルイに高い効果。
クログワイ防除に特にお奨めの
初期剤。

北興化学

水稲除草剤【初中期一発フロアブル】

ラオウフロアブル

田植同時可 500ml・2L



10a当り:500ml
使用時期:移植時～ノビエ2.5葉期
但し、移植後30日まで

商品特長

トップガン剤の後継剤。内容を
パワーアップさせただけでなく
従来よりも低価格を実現。

クミアイ化学

サラブレッドKAIフロアブル

田植同時可 500ml・2L



10a当り:500ml
使用時期:移植時～ノビエ2.5葉期まで
但し、移植後30日まで

商品特長

ノビエに長期残効。
幅広い雑草に優れた効果。

協友アグリ

バッチリLXフロアブル

田植同時可 500ml・2L



10a当り:500ml
使用時期:移植時～ノビエ2.5葉期まで
但し、移植後30日まで

商品特長

ホタルイ、コウキヤガラ、オモダカ、
クサネム、コナギなど優れた効果。

協友アグリ

カチボシLフロアブル

田植同時可 500ml・2L



10a当り:500ml
使用時期:移植時～ノビエ2.5葉期まで
但し、移植後30日まで

商品特長

ノビエに70日間の長期残効。
ホタルイ、クログワイ等の多年生雑草、
イボクサ、クサネム等に卓効。

北興化学

カウントダウンフロアブル

田植同時可 500ml・2L



10a当り:500ml
使用時期:移植時～ノビエ3.5葉期
但し、移植後30日まで

商品特長

ノビエ3.5葉、ホタルイ、オモダカ、
コウキヤガラ、クログワイ卓効。
雑草イネ対策に有効。

バイエルクロップサイエンス

プライオリティフロアブル

田植同時可 500ml・2L



10a当り:500ml
使用時期:移植時～ノビエ3.5葉期
但し、移植後30日まで

商品特長

ホタルイは卓効。オモダカ、
コウキヤガラ等の塊茎形成や
キシュウスズメノヒエ、イボクサ
等を抑制。

クミアイ化学

エンペラーフロアブル

田植同時可 500ml・2L



10a当り:500ml
使用時期:移植時～ノビエ3葉期
但し、移植後30日まで

商品特長

早めに効く成分と遅く効く成分の
組合せで、長期間のノビエ対策が
実現。発生前の藻類も抑える。

クミアイ化学

シグナスフロアブル

500ml・2.5L



10a当り:500ml
使用時期:移植後1日～ノビエ3葉期
但し、移植後30日まで

商品特長

ノビエに長期残効。ホタルイ、
クログワイ、オモダカ、コウキヤガラ
に優れた成分「アルテア」配合。

日産化学

水稲除草剤【初中期一発フロアブル】

ボデーガードフロアブル 500ml・2L



10a当り:500ml
使用時期:移植後5日～ノビエ3.5葉期まで
但し、移植後30日まで

商品特長

ノビエに高い殺草力と長期残効有。
コウキヤガラ、オモダカ等の塊茎形成
抑制、畦畔侵入性雑草に効果。

バイエルクロップサイエンス

ディオーレフロアブル 500ml



10a当り:500ml
使用時期:移植後3日～ノビエ3葉期
但し、移植後30日まで

商品特長

ホタルイ、オモダカ、クログワイ、
コウキヤガラに強い成分「アルテア」
を増強。ノビエの残効も強化。

日産化学

カイリキZフロアブル 500ml・2L



10a当り:500ml
使用時期:移植後3日～ノビエ3葉期まで
但し、移植後30日まで

商品特長

カチボシフロアブルのパワーアップ版。
クログワイ、オモダカ等の塊茎抑制
効果有。

北興化学

巻末に
【水稲低コスト大型規格農薬】の
予約注文書が掲載されています。
お見逃しなく!!



水稲除草剤【初中期一発粒剤】

ラオウ 1キロ粒剤 田植同時可 1kg・10kg



10a当り:1kg
使用時期:移植時～ノビエ2.5葉期
但し、移植後30日まで

商品特長

トップガン剤の配合成分を
パワーアップさせた後継剤。
しかも、従来よりも低価格を実現。

クミアイ化学

サラブレッドKAI 1キロ粒剤 田植同時可 1kg・10kg



10a当り:1kg
使用時期:移植時～ノビエ2.5葉期まで
但し、移植後30日まで

商品特長

ノビエに長期残効、幅広い雑草に
優れた効果。

協友アグリ

バッチリLX 1キロ粒剤 田植同時可 1kg・10kg



10a当り:1kg
使用時期:移植時～ノビエ2.5葉期まで
但し、移植後30日まで

商品特長

ホタルイ、コウキヤガラ、オモダカ、
クサネム、コナギなど優れた効果。

協友アグリ

カチボシ 1キロ粒剤51 田植同時可 1kg・10kg



10a当り:1kg
使用時期:移植時～ノビエ2.5葉期まで
但し、移植後30日まで

商品特長

ノビエに70日間の長期残効。
ホタルイ、クログワイ等の多年生
雑草、イボクサ、クサネム等に卓効。

北興化学

水稲除草剤【初中期一発粒剤】

センイチMX 1キロ粒剤

田植同時可 1kg・10kg



10a当り:1kg
使用時期:移植時～ノビエ3.5葉期まで
但し、収穫60日前まで

商品特長

長い散布期間と殺草効果、効果発現の速さが特長。イボクサ・藻類も抑制。

石原バイオサイエンス

プライオリティ 1キロ粒剤

田植同時可 1kg・10kg



10a当り:1kg
使用時期:移植時～ノビエ3.5葉期
但し、移植後30日まで

商品特長

ホタルイは卓効。オモダカ、コウキヤガラ等の塊茎形成やキシウズズメノヒエ、イボクサ等を抑制。

クミアイ化学

デオーレ 1キロ粒剤

田植同時可 1kg・10kg



10a当り:1kg
使用時期:移植時～ノビエ3葉期
但し、移植後30日まで

商品特長

ホタルイ、オモダカ、クログワイ、コウキヤガラに強い成分「アルテア」を増強。ノビエの残効も強化。

日産化学

エンペラー 1キロ粒剤

田植同時可 1kg・10kg



10a当り:1kg
使用時期:移植時～ノビエ3葉期
但し、収穫75日前まで

商品特長

早めに効く成分と遅く効く成分の組合せで、長期間のノビエ対策が実現。発生前の藻類も抑える。

クミアイ化学

シグナス 1キロ粒剤

田植同時可 1kg・10kg



10a当り:1kg
使用時期:移植時～ノビエ3葉期
但し、移植後30日まで

商品特長

ノビエに長期残効。
ホタルイ、クログワイ、オモダカ、コウキヤガラに優れた成分「アルテア」配合。

日産化学

ボデーガードプロ 1キロ粒剤

田植同時可 1kg・10kg



10a当り:1kg
使用時期:移植時～ノビエ3.5葉期
但し、移植後30日まで

商品特長

ノビエに高い殺草力と長期残効有。
コウキヤガラ、オモダカ等の塊茎形成抑制、畦畔侵入性雑草に効果。

バイエルクロップサイエンス

ウルフエース粒剤17

3kg



10a当り:3kg
使用時期:移植直後～ノビエ2.5葉期
但し、移植後30日まで

商品特長

低価格帯でありながら幅広い種類の雑草に優れた効果。
ロングセラーの一発除草剤。

クミアイ化学

スパークスター粒剤

3kg



10a当り:3kg
使用時期:移植後5日～ノビエ2.5葉期
但し、移植後30日まで

商品特長

藻・表層剥離の予防効果あり。
クログワイ防除は初期剤との体系で高い効果。

日産化学

水稻除草剤【初中期一発粒剤】

クサウェポン 1キロ粒剤 田植同時可 1kg



10a当り:1kg
使用時期:移植時～ノビエ3.5葉期
但し、移植後30日まで

商品特長

難防除雑草を白化して枯らすので
効果を実感しやすい。

三井化学アグロ

ゼータジャガー 1キロ粒剤 田植同時可 1kg



10a当り:1kg
使用時期:移植時～ノビエ4葉期
但し、移植後30日まで

商品特長

ノビエ4葉から生育の進んだ
コウキヤガラまで有効。

住友化学

水稻除草剤【初中期一発ジャンボ剤】

ラオウジャンボ 250g・750g



10a当り:250g
使用時期:移植直後～ノビエ2.5葉期
但し、移植後30日まで

商品特長

トップガン剤の配合成分をパワー
アップさせた後継剤。しかも、従来
よりも低価格を実現。

クミアイ化学

バッチリLXジャンボ 400g・4kg



10a当り:400g (40g×10パック)
使用時期:移植直後～ノビエ2.5葉期まで
但し、移植後30日まで

商品特長

ホタルイ、コウキヤガラ、オモダカ、
クサネム、コナギなど優れた効果。

協友アグリ

センイチMXジャンボ 500g



10a当り:500g (50g×10パック)
使用時期:移植後1日～ノビエ3.5葉期まで
但し、収穫60日前まで

商品特長

長い散布期間と殺草効果、
効果発現の速さが特長。
イボクサ・藻類も抑制。

石原バイオサイエンス

ボデーガードプロジャンボ 300g・900g



10a当り:300g (パック10個)
使用時期:移植後5日～ノビエ3.5葉期
但し、移植後30日まで

商品特長

ノビエに高い殺草力と長期残効有。
コウキヤガラ、オモダカ等の塊茎
形成抑制、畦畔侵入性雑草に効果。

バイエルクロップサイエンス

プライオリティジャンボ 250g・750g



10a当り:250g
使用時期:移植直後～ノビエ3.5葉期
但し、移植後30日まで

商品特長

ホタルイは卓効。オモダカ、
コウキヤガラ等の塊茎形成や
キシウスズメノヒエ、イボクサ等
を抑制。

クミアイ化学

ジャンボ剤は、たっぷりの水
のチカラを使って拡がっていくんだよ！
田面が隠れる5～7cmくらい水を入
れるのがポイント！



水稻除草剤【中後期粒剤・藻の発生時】

モゲトン粒剤

3kg



10a当り:2~3kg
使用時期:ウキクサ類、藻類の発生
始~発生盛期
但し、収穫45日前まで

商品特長

ウキクサ類、藻類、表層剥離の
予防・治療剤(晴天時使用)
使用回数は3回まで

アグロカネショウ

アトトリ豆つぶ250

250g



10a当り:250g(湛水散布)
使用時期:移植後14日(稲5葉期以降)
~ノビエ4葉期
但し、収穫45日前まで

特長

オモダカ矢尻葉3葉期、クログワイ、
コウキヤガラは草丈30cm、ノビエは
4葉期まで有効。

クミアイ化学

ツイゲキ豆つぶ250

250g



10a当り:250g(湛水散布)
使用時期:移植後20日(稲5葉期以降)
~ノビエ4葉期
但し、収穫60日前まで

商品特長

アトトリ1袋分と15cm程度のホタルイ
を強力に抑える成分を組合せた
ハイスベックな新中後期剤。

クミアイ化学

レブラス1キロ粒剤

1kg・10kg



10a当り:1kg
使用時期:移植後14日~ノビエ4葉期
但し、収穫60日前まで

商品特長

クログワイ、コウキヤガラ草丈30cm、
オモダカ矢尻葉3葉期、ホタルイ10cm、
ノビエ4葉期まで有効。

日産化学

シアゲMF 1キロ粒剤

1kg



10a当り:1kg
使用時期:移植後20日~ノビエ4葉期まで
但し、収穫60日前まで

商品特長

ノビエ4葉期、ホタルイ10cm、
クログワイ30cm、オモダカ矢じり
葉3葉期まで有効。

三井化学アグロ

クリンチャーバスME液剤

500ml



10a当り:1000ml(水100Lに本剤2本)
使用時期:移植後15日~ノビエ5葉期
まで(収穫50日前まで)

商品特長

取りこぼしたノビエ及び広葉雑草に
有効。落水及び浅水状態で散布。
※展着剤加用不可

北興化学

ウィードコア 1キロ粒剤

1kg



10a当り:1kg
使用時期:移植後7日~ノビエ4葉期
但し、収穫60日前まで

商品特長

30cmのオモダカ・クサネム、40cmの
イボクサを速効的に叩く。可能な
範囲で深水を推奨。

北興化学

ロイヤント乳剤

200ml



希釈倍数:500倍
使用時期:移植後20日~ノビエ5葉期
但し、収穫45日前まで

商品特長

大きくなった60cmまでのイボクサや、
キシュウズメノヒエを速効的に叩く。
局所散布。最後の切り札。

クミアイ化学

水稻用殺虫剤【ジャンボタニシ食害防止・カメムシ防除】

スクミノン

2kg



10a当り:1~4kg
使用時期:収穫60日前まで(2回以内)

商品特長

ジャンボタニシが摂食後30分で麻痺を引き起こし、24時間後にはほぼ死滅する。

クミアイ化学

ジャンボたにしくん

2kg



10a当り:1~2kg
使用時期:収穫60日前まで(2回以内)

商品特長

ジャンボタニシへの優れた殺虫効果。粒径2~3mmで細かくてまきやすく、安定した効果を発揮。

住友化学

スクミンベイト3

2kg



10a当り:2~4kg
使用時期:発生時

商品特長

ジャンボタニシへの殺虫・食害防止のダブル効果。使用時期・使用回数の制限なし。

OATアグリオ

スタークル粒剤

3kg



10a当り:3kg
使用時期:収穫7日前まで

商品特長

各種カメムシ類に高い効果。速やかに稲体内に吸収され、斑点米を抑制。出穂期での散布を推奨。

北興化学

スタークル豆つぶ

250g



10a当り:250g
使用時期:収穫7日前まで

商品特長

畦畔からの投げ込みで簡単にカメムシ防除。出穂期~穂揃期が適期。浅めの湛水散布がポイント。

クミアイ化学

キラップ粒剤

3kg



10a当り:3kg
使用時期:出穂10日前~出穂期(収穫14日前まで)

商品特長

カメムシ類に対して高い効果と長い残効性有り。出穂10日前~出穂期が適期。

バイエルクロップサイエンス

トレボン粉剤DL

3kg



10a当り:3~4kg
使用時期:収穫7日前まで

商品特長

カメムシを含む水稻の主要害虫に対して幅広い効果。効果が高い殺虫効果。

クミアイ化学

ブラシントレボン粉剤DL

3kg



10a当り:3~4kg
使用時期:収穫7日前まで

商品特長

いもち病に対する予防と治療効果を有しごま葉枯病にも効果。カメムシ類(4kg/10a)との同時防除可。

北興化学

水稲用殺菌剤【いもち病・紋枯れ病・稲こうじ病】

フジワンモンカット粒剤

3kg



10a当り:3~4kg
使用時期:出穂30~10日前
但し、収穫30日前まで

商品特長

いもち・紋枯れ病に優れた防除効果と残効性が期待。4kg処理で稲こうじ病にも有効(1/10a)

日本農業

オリブライト250G



250g



10a当り:250g
使用時期:出穂10日前まで
但し、収穫45日前まで

商品特長

いもち病と紋枯れ病、穂枯れ(ごま葉枯病菌)の防除。治療効果も有。畦畔から投げ込む豆つぶ剤型。

クミアイ化学

モンガリット粒剤

3kg



使用量:10a当たり3~4kg
使用時期:収穫45日前まで

商品特長

紋枯病・稲こうじ病等に有効。稲での使用時期は出穂2~3週間前

三井化学アグロ

ブラシン粉剤DL

3kg



使用量:10a当たり3~4kg
使用時期:収穫7日前まで

商品特長

いもち病に対して治療と予防効果を有し、ごま葉枯病や穂枯れ性病害にも有効。

北興化学

茎葉処理除草剤

タッチダウンiQ

6L 他



希釈倍数:25~100倍

商品特長

散布後3~7日で枯れ始め、根までしっかり浸透し、約60日間雑草を抑制する。

シンジェンタジャパン

ラウンドアップマックスロード

5.5L 他



希釈倍数:25~100倍
使用時期:スギナ25倍5月散布
多年生雑草50倍
一年生雑草100倍

商品特長

葉に散布された薬剤は速やかに吸収され植物体内を移行し根まで枯らす。

日産化学

バスタ液剤

2.2L 他



10a当り:薬剤500ml~1000ml
少水量散布 希釈水量30ℓ~40ℓ
作物名:水稲畦畔収穫7日前まで
一年生、多年生雑草草丈30cm以下

商品特長

オヒシバ、オオアレチノギクをはじめ、幅広い種類の雑草に高い効果。根を枯らさない。

BASFジャパン

プリグロックスL

1L・5L



希釈倍数:50~100倍

商品特長

かかった所だけ枯れるので、畝間や斜面の防除に最適。ヒエ多発圃場の稲刈取後散布で翌年の発生密度減。

シンジェンタジャパン

茎葉処理除草剤・その他

ザクサ液剤

5L・他



希釈倍数:100~200倍
使用時期:水田畦畔収穫7日前まで

商品特長

スギナ、ツユクサに100倍で効果
水田畦畔ではダイロンゾルとの
混用を推奨(右記参照→)

北興化学

ダイロンゾル

500ml



希釈倍数:400倍
使用時期:雑草発生前~雑草生育初期

商品特長

水田畦畔にて雑草発生初期までの
使用、雑草生育期にザクサ液剤
(100倍)との混用で除草作業の
回数減。

北興化学

共同購入トラクター

基本型式

SL33L

中型 クラス
33馬力

型式:SL33LFMAEP
ロプス仕様
メーカー希望小売価格

313.5万円
(税込)

大容量48L燃料タンク

概ね1日無給油での作業が可能

ノークラッチ変速

ノークラッチで増減速、前後進切替が可能



型式
SL33LFQMAEP

キャビン仕様

メーカー希望
小売価格 **395.7**万円
(税込)



型式
SL33LFQMAEPC2P

半クローラ・キャビン仕様

メーカー希望
小売価格 **453.6**万円
(税込)

詳しくは農機センター(TEL46-0024)へお尋ねください。

育苗用パイプハウスセット

	ハウス断面図	間口×奥行	坪数	育苗箱入数	セット内容
M-12型ハウス	<p>曲パイプ寸法/19.1×1.2×3.7 2本=1組 直管寸法 /19.1×1.0×5.47 スエッジ加工</p>	2間× 3間	6坪	約56枚	●パイプー式 ●ビニール(0.1mm) 天井用ビニール サイド用ビニール
		2間× 4間	8坪	約80枚	●完成扉 3尺×6尺
		2間× 5間	10坪	約104枚	●組み立て部品一式
		2間× 6間	12坪	約128枚	
M-15型ハウス	<p>曲パイプ寸法/19.1×1.2×3.9 2本=1組 直管寸法 /19.1×1.0×5.47 スエッジ加工</p>	2.5間× 4間	10坪	約120枚	●パイプー式 ●ビニール(0.1mm) 天井用ビニール サイド用ビニール
		2.5間× 5間	12.5坪	約156枚	●完成扉 3尺×6尺
		2.5間× 6間	15坪	約192枚	●組み立て部品一式
		2.5間× 8間	20坪	約264枚	
M-15H型ハウス	<p>曲パイプ寸法/19.1×1.2×4.2 2本=1組 直管寸法 /19.1×1.0×5.47 スエッジ加工</p>	2.5間× 5間	12.5坪	約156枚	●パイプー式 ●ビニール(0.1mm) 天井用ビニール サイド用ビニール
		2.5間× 6間	15坪	約192枚	●完成扉 4尺×6尺
		2.5間× 8間	20坪	約264枚	●組み立て部品一式
		2.5間× 10間	25坪	約336枚	
M-18型ハウス	<p>曲パイプ寸法/22.2×1.2×4.8 2本=1組 直管寸法 /19.1×1.0×5.47 スエッジ加工</p>	2.5間× 12間	30坪	約408枚	
		3間× 6間	18坪	約224枚	●パイプー式 ●ビニール(0.1mm) 天井用ビニール サイド用ビニール
		3間× 8間	24坪	約308枚	●完成扉 4尺×6尺
		3間× 10間	30坪	約392枚	●組み立て部品一式
		3間× 12間	36坪	約476枚	
		3間× 15間	45坪	約602枚	

お見積り、工事についてもお気軽にお問い合わせください！

家庭用ミニ温室



エフクリーン仕様例



水稻用育苗箱

かるかるニューライン

底紙不要タイプ

- 凹部が外側に行くに従って広がっているため均な事ができる。
- 底部が凹凸（アコーディオン方式）であるため、保水力がある。
- 箱の底が上げ底にしてあるため空気層ができ、地温の変化に左右されない。
- 底にある補強リブがしっかりしていて変形しにくく耐久性に優れている。

太陽シート



紙管卷巻	折り包装
1350mm × (50M)	2400mm × (50M)
1600mm × (30M)	2700mm × (50M)
1700mm × (50M)	3000mm × (50M)
2000mm × (30M) (50M)	3340mm × (50M)

ミラシート

0.3mm×210cm×25m	0.3mm×230m×50m
0.3mm×210cm×50m	0.3mm×270cm×50m
0.3mm×230cm×25m	

クリンクリーナー



規格(巾×奥行×高)／470×285×550mm 重量／7kg

ダイライト



ハウス補修テープ

農業用補修テープ

はろうばいおらん

NEW 補修王 キング

農業用フィルムにピタッとしてかんたん補修!

刃物不要

菌糸パワーEX

菌米 EX

土壌消毒等によって土壌病原菌と共に減少した有効微生物を素早く補給し、土壌病原菌の繁殖を抑えます。本資材は微生物の拮抗作用を利用し、土壌中の生物相を正常に保つことで土壌病害から作物を守ります。

使用方法

- 土壌消毒をしっかりと行った後、10a 当たり 10 袋を園地全面に散布してください。
※殺菌剤の使用時は、2 週間ほど間隔を空けてください。
(本資材は菌生資材です。)
- 散布後はロータリーを掛け、均等に混ぜ込んでください。

注意事项

- ・微生物資材ですので、殺菌剤を使用する場合は使用後2週間ほど間隔を空けてください。
- ・開封後は全量使い切ってください。保管する場合は高温多湿を避け、冷蔵庫に保管してください。
- ・保管期間は半年程度としてください。

肥料取締法に基づく表示

肥料の名称 恵みパウダー EX
肥料の種類 特殊肥料（減肥剤）
製造元 株式会社 千歳農産 2694 号
表示者の名称及び住所
千歳市緑陽会社
千歳市緑陽地区大野町西森 138
正味重量 12.5 キログラム（充填時重量）
表示した年月 日 年 月
（原料） 硫酸窒素・硫酸マグネシウム・ビートモス・
有効微生物
〔備考〕 生産に当たって使用された重量（%）の
大きい順である）

主要成分の含有量	
窒素	2.0%
リン酸	3.3%
加里	2.4%
炭素率	11.4

主な含有微生物
・バチルス属 (1.1×10^4 cfu/g)
・トリコデルマ属 (9×10^2 cfu/g)



 主な原料として、弊社しいたけ工場で発生する収穫後の菌床を再利用しています。弊社は無駄のないモノづくりを推進します。

蘭系パファーEXの形状

農業用倉庫・ガレージの展示場 カクイチA-SITE茂原のご案内



◆ 常設展示棟 ◆

広スペースハウス

KSW-2031 HKS-3035
HHK-4040 HKS-4040
HHD-3051EF

キャノポート

RG4-6256 RG4L-9256
BG4L-9360

NEVOG 3

KGW-60・60

さびない

KMR-1930SH KMR-3023H



カクイチ A-SITE 茂原

茂原市東部台3-28-6

TEL:0475-44-5710

営業時間/10:00~17:30

定休日/毎週水曜日・第2,4日曜日

280機種以上の豊富な施工例を
是非ご覧ください。



カクイチHP
<https://www.kakuichi-house.jp/>

事前予約は不要です。お気軽にお立ち寄り下さい！

組合員の皆様へ

Aquro

「エコキュート」の名称は電力会社・給湯器メーカーが
自然冷媒ヒートポンプ給湯器を総称する愛称です。

はじめるオール電化

CHOFU
給湯器専門
メーカー
ならではの

エコライフ
エコキュート

給湯器、買い換えるなら**エコキュート**!!

いざという時でも
安心の設計!

耐震強度アップ

貯湯ユニットは
震度7相当^{※1}及び耐震クラスS対応^{※2}の
地震に耐える安心設計



■固定脚4本構造
(スリム・角型)
写真は角型タイプ

※1 震度7相当、地震動7m/s²にて水平方向に試験。
※2 「建築設備設計・施工指針」における「用部集度油による地震設備機器の設計用標準震度」の
耐震クラスSの基準を満たすことによる(地震及び1階において)。

停電時でもお湯が使える

災害等による停電時でも、貯湯ユニットに残っているお湯を停電前の
設定温度に近い温度でシャワーや蛇口から使用できます。

※状況により使用できない場合があります。

カンタン操作の非常用取水

断水によって蛇口からお湯(水)が
出せなくなってしまう時、かんた
んなバルブ操作で貯湯ユニットのお
湯(水)を取り出せるようにしました。



特長
1

家計に
おトク!

給湯にかかる
ランニングコストは、
月平均 約1/4。

【ランニングコストの比較】



ガス給湯器に比べて
エコキュートなら
ランニングコスト
約1/4

【ランニングコストの算定条件(長府製作所調べ)】下記の条件にてランニングコストの目安を試算しています。

- 都市ガス給湯器と家庭用自然冷媒(CO₂)ヒートポンプ給湯器:EHP-3703AZ
【運転モード「おまかせ(省エネ)」】を比較
- 給湯負荷:JIS C 9220:2018の年間給湯標準モード算定
- 電気料金:中部電力 電化Styleコース 夜間料金 14.60円(税込) 昼間料金 30.06円(税込)
(燃料費調整:基本料金除く。※2019年8月 長府製作所調べ)
- ガス料金:192.14円/㎡(広島ガス標準単価料金)・都市ガス給湯器の熱効率80%。
基本料金を除く。※2019年8月 長府製作所調べ
- 外気温:給湯温度:広島地区(6地域)
- お住まいの地域・ご使用状況により光熱費は異なります。
※運転モードにより昼間に消き上げを行う
場合があります。

特長
2

ecoとく

※フルオートタイプ

浴そうの残り湯の熱の
約40%^{※1}を回収

※1 【試験条件】EHP-3703AZ、JIS冬季給湯標準モード
効率試験、23時にecoとく運転を開始した場合、ecoとく
開始時分の熱量:21.8MJ、回収熱量9.0MJ

※条件によっては、運転を受けけない
ことがあります。

CHOFUエコキュート

スリムタイプ

フルオートタイプ

ecoとく

370L 3~5人



一般地仕様 **EHP-3703AZ**

角型

フルオートタイプ

ecoとく

460L 4~7人



一般地仕様 **EHP-4603BZ**

井戸水を使用しているお客様には

角型

フルオート

460L 4~7人



一般地仕様 **EHP-4603BX-I**

掲載機種の価格やその他のプランもお気軽にご相談ください。

Aquro 株式会社 アクロ技研

■千葉営業所 0476(80)6050
■茨城営業所 029(831)1231
■関東支社 042(650)0322
■群馬営業所 027(224)1761

※ご連絡頂いた個人情報は申込商品等の発送代金決済、アフターサービスに関すること、その他組合の提供すること案内に活用します。 ※本チラシの掲載価格は、JA 全農希望小売価格です。

シロアリ防除・湿気対策は アサンテにおまかせください!!



シロアリ被害は早期発見が大切です。
まずは床下調査でご確認を！



シロアリは普段目につかない場所にいるため、被害の発見が遅れてしまいます。

アサンテの調査員が写真の制服、車両でJA 長生管内を巡回訪問いたします。
床下調査をご希望の方は
お気軽にお申し込みください。

シロアリ・湿気対策



地震対策



リフォーム



害虫・害獣駆除



調査・お見積り無料！ ※施工は有料です。

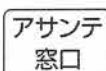
地震対策、リフォーム、害虫・害獣駆除のご相談も承ります。

〈診断・契約・施工〉



株式会社 アサンテ

東証プライム上場



フリーダイヤル こ こ ち よい くら し

0120-557-419

＜受付時間＞

午前 8 : 30 ~ 午後 7 : 30 (土日祝日も受付)

おうち時間で、おかずからデザートまで♪

エコープマーク品 レシピ

ネギ

エコープ こめ油・ほめられ酢・純正ごま油を使った

◆ネギたっぷり鶏チャーシュー

■材料

- ★Aこめ油 小さじ2
- ★Aほめられ酢(下味用) 大さじ1
- ★ネギ 1/2本 ●鶏むね肉 1枚
- 〈タレ〉
- ★Aほめられ酢 大さじ2
- ★A純正ごま油 大さじ1/2
- 醤油 大さじ1 ●おろしにんにく 1かけ
- 一味唐辛子 少々

■作り方

- ①フォークで鶏肉に穴をあけ、ほめられ酢に約30分漬けます。
- ②フライパンにこめ油を敷き、①の両面に焼き色をつけます。
- ③ジッパー付き耐熱袋に入れて口を閉じたら、沸騰したお湯に40～50分つけておきます(火が通るまで)。
- ④別のフライパンにネギを軽く炒めておき、③の袋から取り出した肉と〈タレ〉の材料を全て加えたら少し煮詰めて絡めます。
- ⑤食べやすい大きさに切り、器に盛りつけたら出来上がりです。



ネギ

エコープ さば水煮・ぶどうのオイルを使った

◆ネギのアヒージョ

スペイン

■材料

- ★Aさば水煮 1缶
- ★Aぶどうのオイル 適量
- ★ネギ 1/2本 ●にんにく 1かけ
- ミニトマト 5～6個
- 黒コショウ 適量
- 大葉 お好みで

■作り方

- ①さば水煮は汁気を切り、ネギは一口大に切ります。にんにくは薄くスライスし、ミニトマトはヘタを取ります。
- ②フライパンの表面を薄く覆う程度のぶどうのオイル・にんにくスライス・ネギ・さばを入れます。
- ③中火で加熱し、ネギがしんなりしたら火を止めます。
- ④黒コショウをふり、お好みで大葉をちらして出来上がりです。



エコープマーク品 とは、

国産へのこだわりと安全・安心の品質。
JAグループのプライベートブランドです。

- ① 安心の国産原料
- ② 『安全・安心』にこだわり
- ③ 地球環境にも配慮！

ぜひ、お試しください！！

トマト

エコープ ぶどうのオイル・レモン果汁を使った

◆トマトのカプレーゼ

■材料

- ★Aぶどうのオイル 大さじ2
- ★Aレモン果汁 小さじ1
- ★トマト 1個
- モッツアレラチーズ 1個
- フレッシュバジル 適量
- 塩コショウ 適量
- あらびきブラックペッパー 適量

■作り方

- ①トマトは半分に切り、太めの薄切りにします。
- ②モッツアレラチーズは水を切って半分に切り、トマトの枚数に合わせて薄切りにします。
- ③トマト、モッツアレラチーズ、バジルの順に並べて盛りつけます。
- ④ぶどうのオイルに塩コショウ・ブラックペッパー・レモン汁を入れてよく混ぜます。
- ⑤③にかけたら出来上がりです。



いちご

エコープ ミルクプリンの素を使った

◆いちごタルト

■材料

- ★Aミルクプリンの素 1袋(32g)
- ★いちご 1パック ●生クリーム 50ml
- 牛乳 200ml ●タルト(市販) 15cm型1個

■作り方

- ①耐熱容器に牛乳を入れ、電子レンジ(500W)で約3分間加熱します。
- ②①にミルクプリンの素1袋を加え、泡立て器で約1分間かき混ぜよく溶かし、さらに生クリームを加えかき混ぜ合わせます。
- ③市販のタルトに粗熱を取った②を注ぎ、冷蔵庫で冷やし固めます。
- ④いちごを盛りつけたら出来上がりです。



ブルーベリー

エコープ もちもちパンミックス・こめ油・飲む黒酢deブルーベリーを使った

◆ブルーベリーのマリトッツォ

■材料

- バン生地
- ★Aもちもちパンミックス 1袋 ★Aこめ油 大さじ2
- 薄力粉 40g ●卵 1個 ●砂糖 大さじ1
- 溶かしバター 20g ●水 100ml
- クリーム
- ★A飲む黒酢deブルーベリー 大さじ1
- ★ブルーベリー(解り付け用) 適量
- 生クリーム 200ml ●砂糖 20g

■作り方

- ①オーブンを180℃に予熱します。ボウルにこめ油、卵、水、砂糖、溶かしバターを入れ、混ぜます。もちもちパンミックスと薄力粉を加え、さらに混ぜます。
- ②まとまったら取り出して約5分間こね、6分割にして丸めます。
- ③天板にのせ、180℃のオーブンで約30分焼きます。
- ④生クリームは砂糖を加えてよく混ぜます。泡立ったら飲む黒酢deブルーベリーを加え、さらに混ぜます。
- ⑤パン生地に切り込みを入れて④のクリームをたっぷり入れたら、ブルーベリーを飾りつけて出来上がりです。



他にもInstagramにアップ中！

Instagramにて、
エコープマーク品の
その他のレシピも公開中！

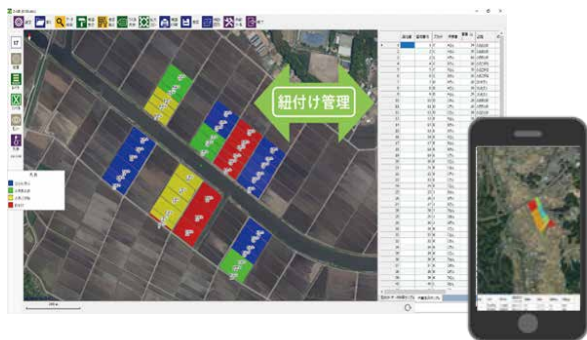


次世代の農業に向けた取り組み～充実してきたアプリの数々～

今回は、「初期投資を抑えながら活用できるスマート農業」にスポットを当て、皆様が日常的に使用しているスマートフォンで身近に利用できるアプリについてご紹介いたします。

■ 複雑になりがちな圃場管理の救世主「Z-GIS®」

どうしても管理する圃場数が多くなると一つひとつの栽培履歴等をこまめに記帳するのも一苦労です。そんな中でおすすめしたいのが、圃場管理の効率化を目指した全農営農管理システム「Z-GIS®」です。JA全農ちば・営農企画課の高橋さんにお話を伺いました。「地図上の圃場の形に合わせて作成したポリゴン(圃場)とMicrosoft Excel で管理する圃場の情報を紐づけて管理するシステムです。また、クラウドシステム(データを管理する部屋)を活用することができ、1つのデータを離れた場所や複数名で共有して使用することができます。」



▲「Z-GIS®」の管理画面

視認性に優れてイメージしやすい。また、天気予報のほか、積算気温や降水量(当年データ・平年比較など)の精細な気象情報も利用できるという。外部アプリケーション(栽培管理支援システム「ザルビオ®フィールドマネージャー」)との連携も可能。

しかしながら、いかなる優秀なシステムでも気になるのは作業性です。操作や扱いが難しすぎることはないのでしょうか？

「ご自宅のパソコンなどで今まで管理されていたExcelデータがあれば、そのまま継続して使うことができます。また、複数台のスマートフォンやタブレットで情報を共有することができますが、印刷が自由にできるのでスマート機器に不慣れな方ともコミュニケーションを取ることが可能です。」

現在も生産者の声を反映して、適宜システムのアップデートを図っているとの事で、徹底した利用者目線で設計された「Z-GIS®」。

圃場管理の効率化以外にも、事業承継や次世代への引き継ぎのための営農情報整理や気象データを活用した好適な栽培作業など、想定される活用場面は多岐に渡るので可能性の大きさを感じます。

利用料は月額220円(税込)からと、様々な企業が提供する営農管理システムの中でもコストパフォーマンスに優れているとの事。導入のハードルが低いのも嬉しいですね。

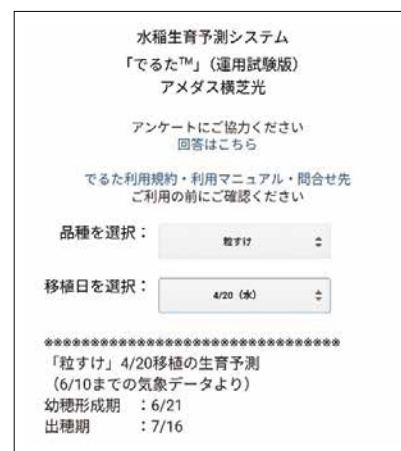
■ 「でるた™」で水稻の出穂期予測を誰でも簡単に

一方で、水稻に特化したスマートフォンアプリとして千葉県農林総合研究センターが開発したのが、水稻生育予測システム「でるた™」です。

「当年や過去10年間の気象庁によるアメダスデータ、品種、移植日の情報から水稻の出穂期を予測します。その出穂期の予測をもとに穂肥や斑点米カメムシ対策等の作業適期の目安を表示するシステムです。」(長生農業事務所・佐藤さん)

現場の生産者さんから今年の水稻の生育状況を質問されることが多く、誰でも簡単にその年の生育予測ができるツールの必要性を感じていたという佐藤さん。このアプリを上手に活用すれば、今までは生産者の感や経験に頼っていた穂肥や病害虫の防除、適期管理などが、エビデンス(証拠・根拠)に基づいて行えることから、生産者の強い味方になると言います。

スマートフォンがあれば誰でも簡単に利用できることを目指しただけあって表示もシンプル。アプリを起動させてから目的の画面に遷移するまで迷う事はありません。また、データ量が多いシステムでは表示するまでに時間がかかることもありますが、「でるた™」はそうした心配はなく、ストレスなく使えるのが特長です。無料で利用できるのも大きなメリットです。



▲「でるた™」のアプリ表示画面

水稻生育予測と一緒に活用したい肥料・農薬

水稻用追肥



●化成17-0-17 (20kg)



●軽量追肥15 (15kg)

品種やそのときの葉色にもよりますが、穂への効果を考えると、出穂18日前までに穂肥は終えておきたいところだ。「でるた™」と合わせて、登熟歩合の向上や収量増加などを狙いたい。

本田防除剤



●スタークル 豆つぶ

斑点米を誘発するカメムシ類は、出穂直後に水田内へ飛来することが多い。的確に出穂期を予測し、カメムシ防除剤の効果を最大限発揮させたい。



●オリブライト 250G

紋枯れ病やいもち病は、箱剤で予防するのが主流だが、それでも出てしまった場合に使える治療効果を有した本田剤。出穂10日前までに散布する。

企画・構成／高橋和照(クミアイ化学工業(株))取材協力／全農千葉県本部営農企画課、長生農業事務所改良普及課、サンアグロ(株)

協力機関一覧

(指導機関)

長生農業事務所

(肥料メーカー)

サンアグロ株式会社

朝日アグリア株式会社

片倉コープアグリ株式会社

セントラル化成株式会社

開発肥料株式会社

日本肥糧株式会社

吉澤石灰工業株式会社

ジェイカムアグリ株式会社

小野田化学工業株式会社

富士見工業株式会社

村檜石灰工業株式会社

産業振興株式会社

新ケミカル商事株式会社

ナイカイ商事株式会社

鈴木産業株式会社

(農薬メーカー)

クミアイ化学工業株式会社

北興化学工業株式会社

協友アグリ株式会社

日本農薬株式会社

日産化学株式会社

OATアグリオ株式会社

三井化学アグロ株式会社

シンジェンタジャパン株式会社

バイエルクロップサイエンス株式会社

アグロカネショウ株式会社

BASFジャパン株式会社

石原バイオサイエンス株式会社

住友化学株式会社

(資材メーカー)

平林物産株式会社

株式会社カクイチ

(生活資材メーカー)

株式会社アクロ技研

株式会社アサンテ

(編集)

JA長生

JA全農ちば

各種ローン・共済についてのご相談は
JA長生の窓口までお気軽にどうぞ!!

市外局番 0475

本所(融資課) ☎24-5120 高根支所 ☎32-2216 長南支所 ☎46-1223
一宮支所 ☎42-3700 白子支所 ☎33-2141 本納支所 ☎34-2233
睦沢支所 ☎44-1231 日吉支所 ☎35-2005 茂原支所 ☎24-5118

<http://www.ja-chosei.or.jp/> JA長生



農産物直売所 ながいき市場

生産者大募集!!

ながいき市場では
皆様が丹精を込めた農産物を
一生懸命販売させていただきます。



毎月お得な特売日!

- 毎週月曜...お米の日
- 毎週火曜...トマトの日
- 毎週水曜...ポイント2倍DAY
- 毎週木曜...肉の日
- 毎週金曜...たまごの日



ながいき市場 住所: 茂原市六ツ野3981-1 TEL: 44-6800



JA長生 ながいき市場
公式インスタグラム
@jachosei

フォローしてね!



長生農業協同組合

- | | |
|------------|---------------------|
| 南部営農購買センター | ☎42-4343 FAX42-4342 |
| | 【担当地区／一宮・睦沢・長生】 |
| 北部営農購買センター | ☎33-7007 FAX33-6017 |
| | 【担当地区／白子・本納・東郷】 |
| 西部営農購買センター | ☎35-3001 FAX35-2007 |
| | 【担当地区／長柄・長南・茂原】 |

※営業時間は8:30～17:00までとなります。